

## ДОГОВОР 7878

### „Доставка и поддръжка на нови леки и лекотоварни автомобили“

Обособена позиция 4 - Доставка и поддръжка на нови лекотоварни автомобили  
/категория N1/ със задвижване 4x4

Настоящият договор се сключи на 03.06.2018г., в гр. София на основание  
Решение ДР-...../..... на Възложителя за избор на  
изпълнител на обществена поръчка с № ТТ001717 „Доставка и поддръжка  
на нови леки и лекотоварни автомобили“

между:

**„СОФИЙСКА ВОДА“ АД**, регистрирано в Търговския регистър при Агенция по  
вписванията с ЕИК 130175000, представлявано от Арно Валто Де Мулиак, в  
качеството му на Изпълнителен директор, **наричано за краткост в този договор**  
**Възложител**

и

**„ЕСПАС АУТО“ ООД**, регистрирано в Търговския регистър при Агенция по  
вписванията, седалище и адрес на управление: гр. София 1784, р-н Младост, бул.  
Цариградско шосе 100, с ЕИК 112639195, представлявано от Йордан Илиев  
Бадъков, в качеството му на управител, **наричано за краткост в този договор**  
**Доставчик.**

Възложителят възлага, а Доставчика приема и се задължава да извършва  
доставките, предмет на обществената поръчка за: **„Доставка и поддръжка на  
нови леки и лекотоварни автомобили“** с номер **ТТ001717**, съгласно одобрено от  
възложителя техническо - финансово предложение на Доставчика, които са  
неразделна част от настоящия Договор.

#### **Възложителят и Доставчикът се договориха за следното:**

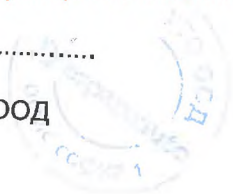
1. В този Договор думите и изразите имат същите значения, както са посочени  
съответно в Раздел Г: „Общи условия на договора“.
2. Следните документи трябва да се съставят, четат и тълкуват като част от  
настоящия Договор, и в случай на несъответствие при тълкуване имат  
предимство в посочения по – долу ред:
  - 2.1. Раздел А: Техническо задание – предмет на договора;
  - 2.2. Раздел Б: Цени и данни;
  - 2.3. Раздел В: Специфични условия на договора;
  - 2.4. Раздел Г: Общи условия на договора за доставка;
3. Изпълнителят приема и се задължава да извършва доставките, предмет на  
настоящия Договор, в съответствие с изискванията на договора.
4. В съответствие с качеството на извършваните доставки, Възложителят се  
задължава да заплаща на Доставчика, съгласно единичните цени по Договора,  
вписани в Ценовите таблици за съответната обособена позиция, към настоящия  
Договор, по времето и начина, посочени в Раздел Б: Цени и данни и в Раздел Г:  
Общи условия на договора.
5. Договорът се сключва за срок от 64 (шестдесет и четири) месеца, считано от  
датата на подписването му, от която дата влиза в сила. /срока на договора е  
равен на срока на пълната гаранция плюс срока за доставка на автомобилите/.

6. Максималната стойност на договора, която няма да бъде надвишавана ще бъде в размер на 127 275.09лв. без ДДС за обособена позиция 4. Максималната стойност на договора включва следното: стойността за доставката/ите на стоката/те, предмет на договора, която е в размер на 110 892,00лв. без ДДС и стойността на сервизните обслужвания за срока на договора, която е в размер на 16 383.09 без ДДС. Стойността за доставката/ите на стоката/те, предмет на договора се формира от доставната предложена цена на стоките предложени от участника в Таблица „Ценово предложение“ - клетка „Доставна цена лв без ДДС(А)“ - умножена по прогнозното количество за съответната обособена позиция. Стойността на сервизните обслужвания за срока на договора се формира от: 1.разходите за консумативи, оригинални резервни части и труд за срок от 5 години (предложените от участника в Таблица „Сервизно обслужване“ „Общо разходи за сервизно обслужване за 5 годишен период “ умножени по прогнозното количество автомобили за съответната обособена позиция (празните места се попълват при подписване на договора) ; 2. разходите за извънгаранционно обслужване, които са 10% от разходите за консумативи, оригинални резервни части и труд за срок от 5 години (предложените от участника в Таблица „Сервизно обслужване“ „Общо разходи за сервизно обслужване за 5 годишен период “).
7. Доставчикът е представил/внесъл гаранция за изпълнение на настоящия Договор, съгласно чл.111 от ЗОП в размер на 4% (четири процента) от прогнозната стойност на договора за съответната обособена позиция по т. 6 от този раздел. Гаранцията за изпълнение на договора е с валидност срока на договора.
8. Задълженията на доставчика по отношение на гаранционния срок, предмет на договора, запазват действието си до изтичане на уговорения гаранционен срок.
9. В случай, че Доставчикът в офертата си се е позовал на капацитета на трето лице, за изпълнението на поръчката Доставчикът и третото лице, чийто капацитет е използван за доказване на съответствие с критериите, свързани с икономическото и финансовото състояние **носят солидарна отговорност.**
10. В случай, че Доставчикът е обявил в офертата си ползването на подизпълнител/и, то той е длъжен да сключи договор/и за подизпълнение.
11. \* Контролиращ служител по договора от страна на Възложителя:↓
12. \* Контролиращ служител по договора от страна на Доставчика:  
 .....

Настоящият Договор се сключи в два еднообразни екземпляра, по един за всяка от страните, въз основа и в съответствие с българското право.

Заличена информация на основание Регламент ЕС 2016/679

.....  
 Управител  
 „Еспас Ауто“ ООД  
 Доставчик



Фредерик Лоран Фарош  
 Изпълнителен директор  
 „Софийска вода“ АД  
 Възложител

\* Попълва се от Възложителя на етап подписване на договора.

**Таблица Ценово предложение**

*Доставка и поддръжка на нови леки и лекотоварни автомобили по процедура ТТ001717*

Участник	Марка / Модел	Гориво	Коефициент за пробег (К)	Доставна цена лв без ДДС (А)	Разход на гориво за градски цикъл литри/100 км (Б1)	Цена на гориво за 1 литър без ДДС (Б2)	Разход на автомобил за гориво в лв (Б) /Б=Б1*Б2*К/	Общо ценово предложение С = (А+Б)
Еспас Ауто ООД	Dacia Duster 1.5 dCi 110 к.с. 4x4 N1	дизел	600	27723	4.8		5760	33483

Заличена информация на основание Регламент ЕС 2016/679



# DACIA

## ЕО СЕРТИФИКАТ ЗА СЪОТВЕТСТВИЕ КОМПЛЕКТОВАНИ ПРЕВОЗНИ СРЕДСТВА

Дополнителният:

Nathalie DUREUX

Удостоверява, че превозното средство

0.1. Марка

0.2. Тип

0.2.1. Версия

0.4. Категория на превозното средство

0.5. Наименование и адрес на производителя

0.6. Местоположение и начин на закрепване на задължителните табели

0.9. Наименование и адрес на производителя на превозното средство

0.10. Номерът за идентификация на ПС съответства във всяко отклонение на тип "Комплектован" описан в Дата

Превозното средство може да бъде регистрирано при които движението е и се използва

Мерна система за измерване на скоростта

Дясно метрична

Dacia  
SR  
DND4  
AB66E00M000  
DUSTER  
M1

Renault s.a.s  
13-15 Quai Alphonse Le Gallo  
92100 Boulogne-Billancourt  
France

Табела на дясна В-колона

Маркиран на опората на преден лесен амортизатор или на дясна А-колона

VF1NDJ40459792995

e2\*2001/116\*0323\*43  
03/10/2017

Дясно метрична

ansourt  
DUREUX

ОРИГИНАЛ

02/01/2018

Ръководител на отдела "Хомологация"

3. Изцяло електрически ПС и хибридни ПС

Консумация на електрическа енергия

3.1. Автомобил, оборудван с еко-иновация

3.2. Общ код на еко-иновация

3.2.1. Поради еко-нововъвеждането на електрическите компоненти

3.2.2. Намаление от NECS (ако е приложимо)

3.2.3. Диваел

3.2.4. Намаление емисион от WLTP (ако е приложимо)

3.2.5. WLTP (ако е приложимо)

3.2.6. WLTP стойности според ЕС 2017/111

3.2.7. Режим на високо натоварване

3.2.8. Режим на високо натоварване

3.2.9. Режим на високо натоварване

3.2.10. Режим на високо натоварване

3.2.11. Режим на високо натоварване

3.2.12. Режим на високо натоварване

3.2.13. Режим на високо натоварване

3.2.14. Режим на високо натоварване

3.2.15. Режим на високо натоварване

3.2.16. Режим на високо натоварване

3.2.17. Режим на високо натоварване

3.2.18. Режим на високо натоварване

3.2.19. Режим на високо натоварване

3.2.20. Режим на високо натоварване

3.2.21. Режим на високо натоварване

3.2.22. Режим на високо натоварване

3.2.23. Режим на високо натоварване

3.2.24. Режим на високо натоварване

3.2.25. Режим на високо натоварване

3.2.26. Режим на високо натоварване

3.2.27. Режим на високо натоварване

3.2.28. Режим на високо натоварване

3.2.29. Режим на високо натоварване

3.2.30. Режим на високо натоварване

3.2.31. Режим на високо натоварване

3.2.32. Режим на високо натоварване

3.2.33. Режим на високо натоварване

3.2.34. Режим на високо натоварване

3.2.35. Режим на високо натоварване

3.2.36. Режим на високо натоварване

3.2.37. Режим на високо натоварване

3.2.38. Режим на високо натоварване

3.2.39. Режим на високо натоварване

3.2.40. Режим на високо натоварване

3.2.41. Режим на високо натоварване

3.2.42. Режим на високо натоварване

3.2.43. Режим на високо натоварване

3.2.44. Режим на високо натоварване

3.2.45. Режим на високо натоварване

3.2.46. Режим на високо натоварване

3.2.47. Режим на високо натоварване

3.2.48. Режим на високо натоварване

3.2.49. Режим на високо натоварване

3.2.50. Режим на високо натоварване

3.2.51. Режим на високо натоварване

3.2.52. Режим на високо натоварване

3.2.53. Режим на високо натоварване

3.2.54. Режим на високо натоварване

3.2.55. Режим на високо натоварване

3.2.56. Режим на високо натоварване

3.2.57. Режим на високо натоварване

3.2.58. Режим на високо натоварване

3.2.59. Режим на високо натоварване

3.2.60. Режим на високо натоварване

3.2.61. Режим на високо натоварване

3.2.62. Режим на високо натоварване

3.2.63. Режим на високо натоварване

3.2.64. Режим на високо натоварване

3.2.65. Режим на високо натоварване

3.2.66. Режим на високо натоварване

3.2.67. Режим на високо натоварване

3.2.68. Режим на високо натоварване

3.2.69. Режим на високо натоварване

3.2.70. Режим на високо натоварване

3.2.71. Режим на високо натоварване

3.2.72. Режим на високо натоварване

3.2.73. Режим на високо натоварване

Общо устройство на превозното средство	Брой на колелата	4	задно опционално, механично
1. Брой оси	2. Брой на колелата	4	
3. Задвижаващи оси (брой, разположение, начин на свързване на осите)	4. Редукторно устройство		
5. Дължина	6. Широчина	2673 mm	
7. Маса	8. Височина	2-3	
9. Технически допустима максимална маса на състава	10. Технически допустима максимална маса на ремаркето	4341 mm	
11. Реална маса на ПС	12. Реална маса на ПС	1804 mm	
13. Технически допустима максимална маса	14. Технически допустима максимална маса	1617 mm (*)	
15. Технически допустима максимална маса	16.1. Максимална маса в готово състояние	1398 kg	
16.2. Технически допустима максимална маса на състава	17. Технически допустима максимална маса на ремаркето	01475,0 kg	
18. Допустима маса на състава	19. Допустима маса на ремаркето	1899 kg	
18.1. Ремарке с тегло	20. Допустима маса при	3399 kg	1010 kg
18.2. Ремарке с тегло	21. Ремарке без спирателна система	1500 kg	
18.3. Ремарке без спирателна система	22. Ремарке с тегло	695 kg	
18.4. Ремарке без спирателна система	23. Ремарке без тегло	75 kg	
19.1. Максимално вертикално натоварване в точката на прикачане на ремаркето	24. Максимално вертикално натоварване в точката на прикачане на ремаркето	1500 kg	
20. Производител на двигател	21. Производител на двигател	Renault	
21. Тип на двигателя	22. Тип на двигателя	K9K G6	
22. Използване на работен режим	23. Използване на работен режим	Запалване чрез стартер	
23.1. Клас на работен режим	24. Клас на работен режим	Не	
24. Брой на работни режими	25. Брой на работни режими	1	
25. Обем на работен режим	26. Обем на работен режим	1	
26.1. Едноториен / двуториен	27. Едноториен / двуториен	1	
26.2. Едноториен / двуториен	28. Едноториен / двуториен	1	
27.1. Максимална мощност (кВт)	28.1. Максимална мощност (кВт)	1461 cm3	
27.2. Максимална мощност (кВт)	29. Максимална мощност (кВт)	Дизелово гориво	
27.3. Максимална мощност (кВт)	30. Максимална мощност (кВт)	Едноториен	
27.4. Максимална мощност (кВт)	31. Максимална мощност (кВт)	169 km/h	
28.1. Максимална мощност (кВт)	29. Максимална мощност (кВт)	2	
28.2. Максимална мощност (кВт)	30. Максимална мощност (кВт)	1	
28.3. Максимална мощност (кВт)	31. Максимална мощност (кВт)	2	
28.4. Максимална мощност (кВт)	32. Максимална мощност (кВт)	1	
29. Максимална мощност (кВт)	33. Максимална мощност (кВт)	1	
30. Максимална мощност (кВт)	34. Максимална мощност (кВт)	1	
31. Максимална мощност (кВт)	35. Максимална мощност (кВт)	1	
32. Максимална мощност (кВт)	36. Максимална мощност (кВт)	1	
33. Максимална мощност (кВт)	37. Максимална мощност (кВт)	1	
34. Максимална мощност (кВт)	38. Максимална мощност (кВт)	1	
35. Максимална мощност (кВт)	39. Максимална мощност (кВт)	1	
36. Максимална мощност (кВт)	40. Максимална мощност (кВт)	1	
37. Максимална мощност (кВт)	41. Максимална мощност (кВт)	1	
38. Максимална мощност (кВт)	42. Максимална мощност (кВт)	1	
39. Максимална мощност (кВт)	43. Максимална мощност (кВт)	1	
40. Максимална мощност (кВт)	44. Максимална мощност (кВт)	1	
41. Максимална мощност (кВт)	45. Максимална мощност (кВт)	1	
42. Максимална мощност (кВт)	46. Максимална мощност (кВт)	1	
43. Максимална мощност (кВт)	47. Максимална мощност (кВт)	1	
44. Максимална мощност (кВт)	48. Максимална мощност (кВт)	1	
45. Максимална мощност (кВт)	49. Максимална мощност (кВт)	1	
46. Максимална мощност (кВт)	50. Максимална мощност (кВт)	1	
47. Максимална мощност (кВт)	51. Максимална мощност (кВт)	1	
48. Максимална мощност (кВт)	52. Максимална мощност (кВт)	1	
49. Максимална мощност (кВт)	53. Максимална мощност (кВт)	1	
50. Максимална мощност (кВт)	54. Максимална мощност (кВт)	1	
51. Максимална мощност (кВт)	55. Максимална мощност (кВт)	1	
52. Максимална мощност (кВт)	56. Максимална мощност (кВт)	1	
53. Максимална мощност (кВт)	57. Максимална мощност (кВт)	1	
54. Максимална мощност (кВт)	58. Максимална мощност (кВт)	1	
55. Максимална мощност (кВт)	59. Максимална мощност (кВт)	1	
56. Максимална мощност (кВт)	60. Максимална мощност (кВт)	1	
57. Максимална мощност (кВт)	61. Максимална мощност (кВт)	1	
58. Максимална мощност (кВт)	62. Максимална мощност (кВт)	1	
59. Максимална мощност (кВт)	63. Максимална мощност (кВт)	1	
60. Максимална мощност (кВт)	64. Максимална мощност (кВт)	1	
61. Максимална мощност (кВт)	65. Максимална мощност (кВт)	1	
62. Максимална мощност (кВт)	66. Максимална мощност (кВт)	1	
63. Максимална мощност (кВт)	67. Максимална мощност (кВт)	1	
64. Максимална мощност (кВт)	68. Максимална мощност (кВт)	1	
65. Максимална мощност (кВт)	69. Максимална мощност (кВт)	1	
66. Максимална мощност (кВт)	70. Максимална мощност (кВт)	1	
67. Максимална мощност (кВт)	71. Максимална мощност (кВт)	1	
68. Максимална мощност (кВт)	72. Максимална мощност (кВт)	1	
69. Максимална мощност (кВт)	73. Максимална мощност (кВт)	1	
70. Максимална мощност (кВт)	74. Максимална мощност (кВт)	1	
71. Максимална мощност (кВт)	75. Максимална мощност (кВт)	1	
72. Максимална мощност (кВт)	76. Максимална мощност (кВт)	1	
73. Максимална мощност (кВт)	77. Максимална мощност (кВт)	1	
74. Максимална мощност (кВт)	78. Максимална мощност (кВт)	1	
75. Максимална мощност (кВт)	79. Максимална мощност (кВт)	1	
76. Максимална мощност (кВт)	80. Максимална мощност (кВт)	1	
77. Максимална мощност (кВт)	81. Максимална мощност (кВт)	1	
78. Максимална мощност (кВт)	82. Максимална мощност (кВт)	1	
79. Максимална мощност (кВт)	83. Максимална мощност (кВт)	1	
80. Максимална мощност (кВт)	84. Максимална мощност (кВт)	1	
81. Максимална мощност (кВт)	85. Максимална мощност (кВт)	1	
82. Максимална мощност (кВт)	86. Максимална мощност (кВт)	1	
83. Максимална мощност (кВт)	87. Максимална мощност (кВт)	1	
84. Максимална мощност (кВт)	88. Максимална мощност (кВт)	1	
85. Максимална мощност (кВт)	89. Максимална мощност (кВт)	1	
86. Максимална мощност (кВт)	90. Максимална мощност (кВт)	1	
87. Максимална мощност (кВт)	91. Максимална мощност (кВт)	1	
88. Максимална мощност (кВт)	92. Максимална мощност (кВт)	1	
89. Максимална мощност (кВт)	93. Максимална мощност (кВт)	1	
90. Максимална мощност (кВт)	94. Максимална мощност (кВт)	1	
91. Максимална мощност (кВт)	95. Максимална мощност (кВт)	1	
92. Максимална мощност (кВт)	96. Максимална мощност (кВт)	1	
93. Максимална мощност (кВт)	97. Максимална мощност (кВт)	1	
94. Максимална мощност (кВт)	98. Максимална мощност (кВт)	1	
95. Максимална мощност (кВт)	99. Максимална мощност (кВт)	1	
96. Максимална мощност (кВт)	100. Максимална мощност (кВт)	1	

ВЯРНО С ОРИГИНАЛА

**Показател П1**

**Таблица "Емисии - за полъване от Участника"**  
 Доставка и поддръжка на нови леки и лекотворни автомобили по процедура ТТ001717

Участник	Марка/Модел	пробег на автомобила /км/	емисии на отработените газове в грам/км			
			въглероден двуокис CO2	азотни оксиди NOx	неметанови въглеводороди NMHC	прахови частици
Еспас Ауто ООД	Dacia Duster 1.5 dCi 110 к.с. 4x4 N1	150,000	125	0.0318		0.00005

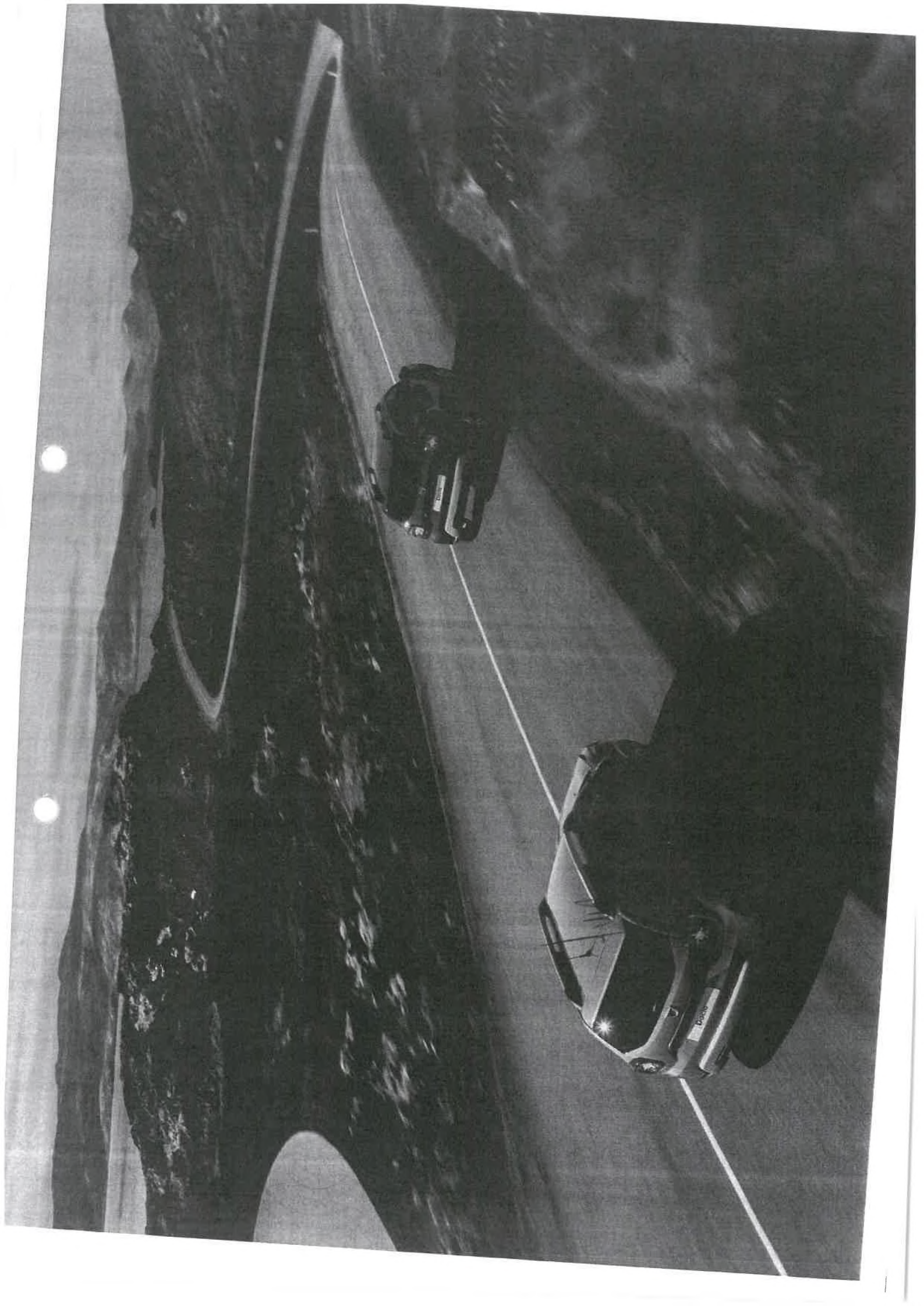
**Таблица "Емисии - за оценка от Възложителя"**  
 Доставка и поддръжка на нови леки и лекотворни автомобили

Участник	Марка/Модел	пробег на автомобила /км/	емисии на отработените газове в грам/км				разходи за емисии на отработени газове държ				Обща стойност емисии в лв., /Показател П1/ E=(1+2+3+4)				
			въглероден двуокис CO2	азотни оксиди NOx	неметанови въглеводороди NMHC	прахови частици	въглероден двуокис CO2	азотни оксиди NOx	неметанови въглеводороди NMHC	прахови частици					
Еспас Ауто ООД	Dacia Duster 1.5 dCi 110 к.с. 4x4 N1	150,000	125	0.0318		0.00005	0.066	8.6	2	170	1,275.00	41.02	0.00	1.28	1,317.30

Доставка и поддръжка на нови автомобили ТТ001717

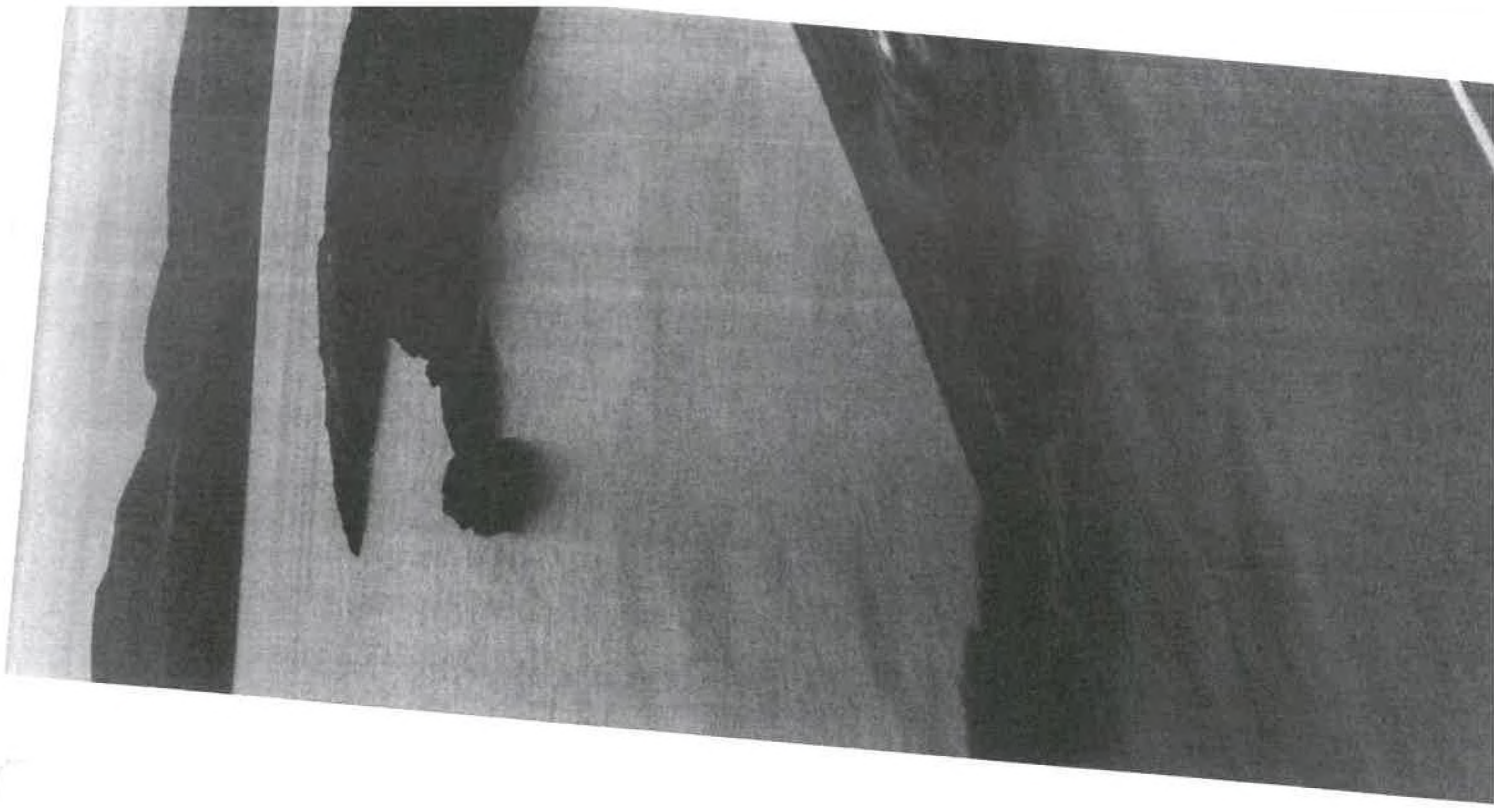






Dacia Duster

# Повече Dacia Duster от всякога



# Dacia

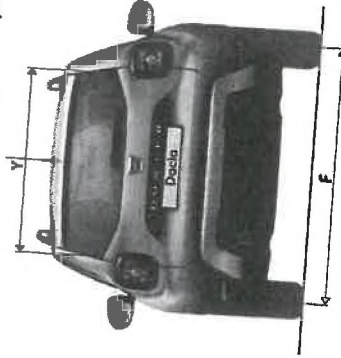
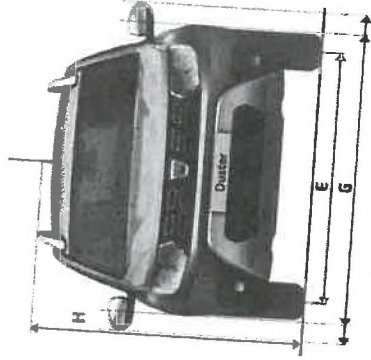
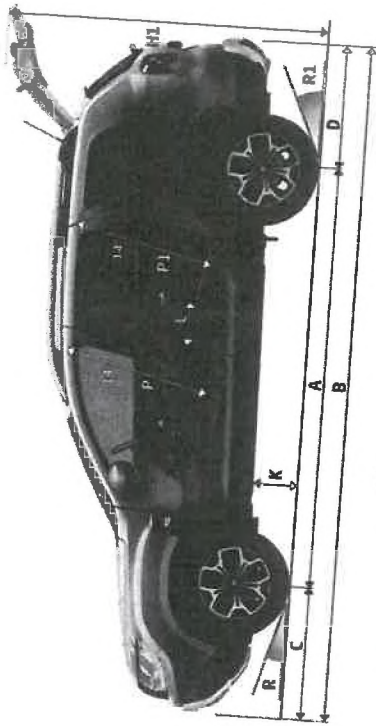
Dacia Duster

# Шофирайте, пътувайте, Наслаждавайте се... Това е духът на Dacia!

В Dacia ние предлагаме атрактивни, висококачествени автомобили на конкурентни цени. Автомобили с отличителен стил без излишни елементи, оборудвани с най-надежните и одобрени технолози и на най-достъпни цени. Идеална комбинация от лекота, прозрачност и щедрост. От избора на модел, минавайки през цената и стигайки до поддръжката. Всичко е видимо и ясно с Dacia. Шофирайки Dacia, можете да бъдете сигурни, че сте направили правилния избор. Избрали сте качеството, надеждността, модерния дизайн и комфорта на една

справедлива цена. Това е вашата възможност да се собиете с нов автомобил, отговарящ на всичките ви нужди и изисквания. Избирайки Dacia, не ви се налага да инвестирате всичките си средства в автомобил. Ще можете да отидете на почивка, да направите подарък на любим човек или чисто и просто да спестите. С Dacia можете да отидете където пожелаете и да направите каквото поискате.

# Размери



## РАЗМЕРИ (ММ)

А	Междуресце 2WD/4WD	2 674/2 676
В	Обща дължина	4 341
С	Преден надвес 2WD/4WD	842/841
Д	Заден надвес 2WD/4WD	826/824
Е	Разстояние между предните оси	1 563
Ф	Разстояние между задните оси	1 570/1 580
Г	Обща ширина без раздянки странични огледала	1 804/2 052
Н	Височина при празен автомобил с редици на покрива 2WD/4WD	1 693/1 682
Н1	Височина при празен автомобил с отворена врата на багажника 2WD/4WD	2 020/2 002

## РАЗМЕРИ (ММ)

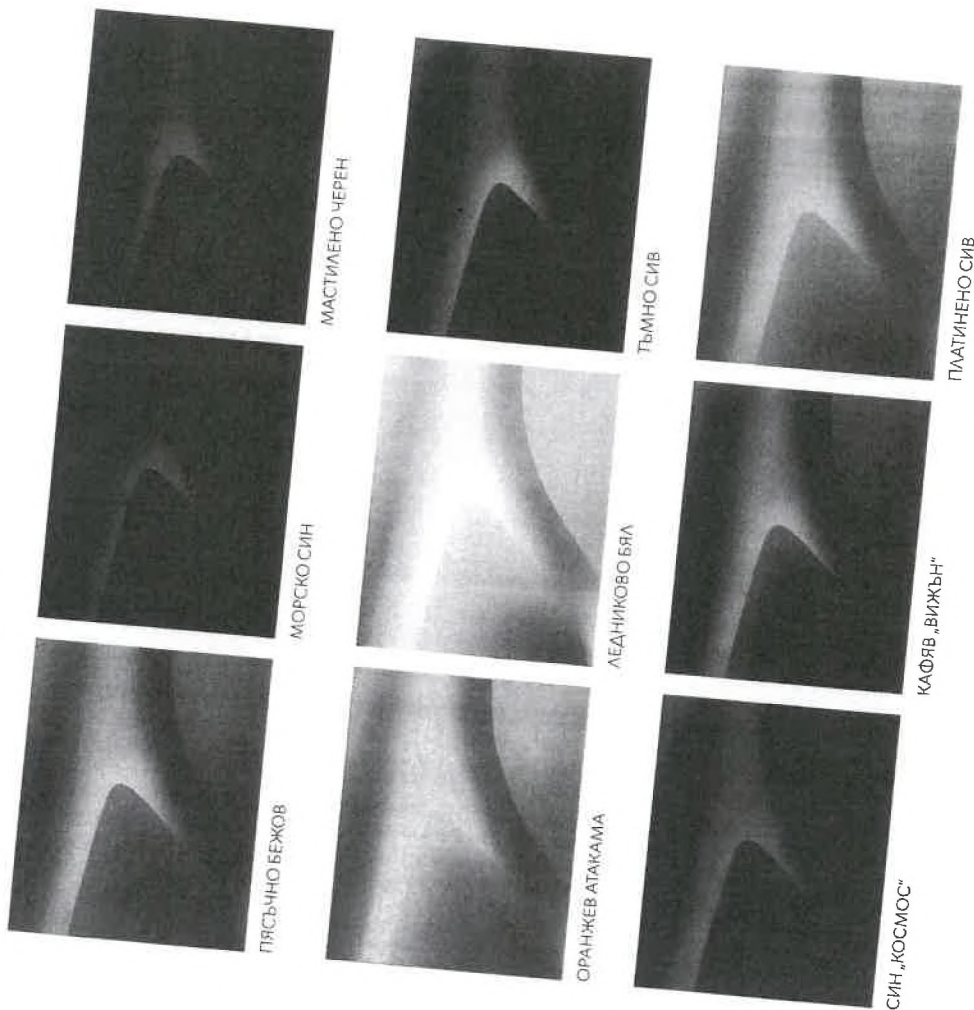
К	Пътен просвет	210
Л	Ширина на колелото на колелото на 2 <sup>ря</sup> ред	170
М	Ширина на колелото на колелото на 1 <sup>ва</sup> ос	1 403
М1	Височина от седмката до таблото, отпред	1 416
П1	Височина от седмката до таблото, отзад	900
У	Вътрешна ширина между осите	892
Р	Преден възел на задва 2WD/4WD	977
Р1	Заден възел на задва 2WD/4WD	30°/30°
		34°/33°

# Автомобили

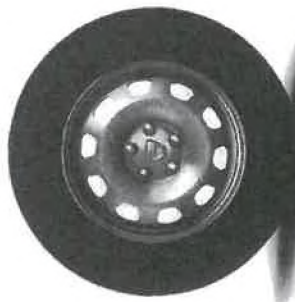
Dacia Duster

Гориво	SCe 115 4x2		SCe 115 4x2 LPG бензин/LPG		SCe 115 4x4		TCe 125 4x4		dCi 90 4x2		dCi 110 4x2		dCi 110 4x2 EDC		dCi 110 4x4	
	Бензин	Бензин	Бензин	Бензин	Бензин	Бензин	Бензин	Бензин	Дизел	Дизел	Дизел	Дизел	Дизел	Дизел	Дизел	Дизел
Общият рейтинг (kW)	84	84	84	84	84	84	84	92	66	66	66	66	66	66	66	66
Макс. мощност kW EEC (к.с.) при обороти на въртене (об./мин.)	84 (115) при 5500	84 (115) при 5500	84 (115) при 5500	84 (115) при 5500	84 (115) при 5500	84 (115) при 5500	84 (115) при 5500	92 (125) при 5300	66 (90) при 3750	66 (90) при 3750	66 (90) при 3750	66 (90) при 3750	66 (90) при 3750	66 (90) при 3750	66 (90) при 3750	66 (90) при 3750
Макс. въртящ момент kW EEC (к.с.) при обороти на въртене (об./мин.)	156 при 4000	144 при 4000	144 при 4000	144 при 4000	144 при 4000	144 при 4000	156 при 4000	205 при 2300	200 при 1750	200 при 1750	200 при 1750	200 при 1750	200 при 1750	200 при 1750	200 при 1750	200 при 1750
Тип трансмисия/вълнател	Последващо миксочовов/вълнателно охлаждане	Последващо миксочовов/вълнателно охлаждане	Последващо миксочовов/вълнателно охлаждане	Последващо миксочовов/вълнателно охлаждане	Последващо миксочовов/вълнателно охлаждане	Последващо миксочовов/вълнателно охлаждане	Последващо миксочовов/вълнателно охлаждане	Последващо миксочовов/вълнателно охлаждане	Директно връщане/турбокомпресор	Директно връщане/турбокомпресор	Директно връщане/турбокомпресор	Директно връщане/турбокомпресор	Директно връщане/турбокомпресор	Директно връщане/турбокомпресор	Директно връщане/турбокомпресор	Директно връщане/турбокомпресор
Работен обем (см <sup>3</sup> )	1598	1598	1598	1598	1598	1598	1598	1197	1461	1461	1461	1461	1461	1461	1461	1461
Бр. цилиндри/клапани	4 редува/16	4 редува/16	4 редува/16	4 редува/16	4 редува/16	4 редува/16	4 редува/16	4 редува/16	4 редува/8	4 редува/8	4 редува/8	4 редува/8	4 редува/8	4 редува/8	4 редува/8	4 редува/8
Степента и тип за контрол на емисиите	Евро 6/Катализатор без филтър за твърди частици	Евро 6/Катализатор без филтър за твърди частици	Евро 6/Катализатор без филтър за твърди частици	Евро 6/Катализатор без филтър за твърди частици	Евро 6/Катализатор без филтър за твърди частици	Евро 6/Катализатор без филтър за твърди частици	Евро 6/Катализатор без филтър за твърди частици	Евро 6/Катализатор без филтър за твърди частици	Евро 6/Филтър за твърди частици, Улавяне на азотните окиси	Евро 6/Филтър за твърди частици, Улавяне на азотните окиси	Евро 6/Филтър за твърди частици, Улавяне на азотните окиси	Евро 6/Филтър за твърди частици, Улавяне на азотните окиси	Евро 6/Филтър за твърди частици, Улавяне на азотните окиси	Евро 6/Филтър за твърди частици, Улавяне на азотните окиси	Евро 6/Филтър за твърди частици, Улавяне на азотните окиси	Евро 6/Филтър за твърди частици, Улавяне на азотните окиси
Stop & Start и възстановяване на енергията при спиране	Да	Да	Да	Да	Да	Да	Да	Да	Да	Да	Да	Да	Да	Да	Да	Да
<b>ДИНАМИКА</b>																
Максимална скорост (км/ч)/0-100 км/ч (сек.)	172/11,9	172/12,2/(169/11,6)	172/12,2/(169/11,6)	172/12,2/(169/11,6)	172/12,2/(169/11,6)	172/12,2/(169/11,6)	172/12,2/(169/11,6)	179/11	158/13,8	158/13,8	158/13,8	158/13,8	158/13,8	158/13,8	158/13,8	158/13,8
400 м/1000 м спуринг път (сек.)	18,3/33,9	(18,5/34)/(18,7/34,5)	(18,5/34)/(18,7/34,5)	(18,5/34)/(18,7/34,5)	(18,5/34)/(18,7/34,5)	(18,5/34)/(18,7/34,5)	(18,5/34)/(18,7/34,5)	17,8/32,6	19,7/36	19,7/36	19,7/36	19,7/36	19,7/36	19,7/36	19,7/36	19,7/36
<b>ПРЕДАВАТЕЛНА КУТИЯ</b>																
Тип предавателна кутия/Бр. в предавка	Механична/5	Механична/5	Механична/5	Механична/5	Механична/5	Механична/5	Механична/5	Механична/6	Механична/6	Механична/6	Механична/6	Механична/6	Механична/6	Механична/6	Механична/6	Механична/6
<b>УПРАВЛЕНИЕ</b>																
Кръмно управление	Да	Да	Да	Да	Да	Да	Да	Да	Да	Да	Да	Да	Да	Да	Да	Да
Диаметър на зъбов. болтър за борбор (мм)	10,14	10,14	10,14	10,14	10,14	10,14	10,14	10,14	10,14	10,14	10,14	10,14	10,14	10,14	10,14	10,14
<b>СПИРАЧКИ</b>																
Предни: вентилаторни дискове Ø (мм)/дебелина (мм)/Задни: дискове (цикъл)	269/72,4/9	269/72,4/9	269/72,4/9	269/72,4/9	269/72,4/9	269/72,4/9	269/72,4/9	269/72,4/9	269/72,4/9	269/72,4/9	269/72,4/9	269/72,4/9	269/72,4/9	269/72,4/9	269/72,4/9	269/72,4/9
<b>АЖАНТИ, КОЛЕЛА И ГУМИ</b>																
Ажанти и размер на гумите съгласно обвързване (предни и задни)	215/65 R16 (S)	215/65 R16 (S)	215/65 R16 (S)	215/65 R16 (S)	215/65 R16 (S)	215/65 R16 (S)	215/65 R16 (S)	215/65 R16 (S)	215/65 R16 (S)	215/65 R16 (S)	215/65 R16 (S)	215/65 R16 (S)	215/65 R16 (S)	215/65 R16 (S)	215/65 R16 (S)	215/65 R16 (S)
<b>РАЗХОД НА ГОРИВО И ЕМИСИИ</b>																
Експ. режим	215/65 R16 (S)	215/65 R16 (S)	215/65 R16 (S)	215/65 R16 (S)	215/65 R16 (S)	215/65 R16 (S)	215/65 R16 (S)	215/65 R16 (S)	215/65 R16 (S)	215/65 R16 (S)	215/65 R16 (S)	215/65 R16 (S)	215/65 R16 (S)	215/65 R16 (S)	215/65 R16 (S)	215/65 R16 (S)
Горивен резервоар (л)	50	50	50	50	50	50	50	50	50	50	50	50	50	50	50	50
CO <sub>2</sub> емисии (г/км)	117/1/262	117/1/262	117/1/262	117/1/262	117/1/262	117/1/262	117/1/262	117/1/262	117/1/262	117/1/262	117/1/262	117/1/262	117/1/262	117/1/262	117/1/262	117/1/262
Разход на гориво в извънградски цикъл (л/100 км)	6,25	6,25	6,25	6,25	6,25	6,25	6,25	6,25	6,25	6,25	6,25	6,25	6,25	6,25	6,25	6,25
Разход на гориво в градски цикъл (л/100 км)	6,25	6,25	6,25	6,25	6,25	6,25	6,25	6,25	6,25	6,25	6,25	6,25	6,25	6,25	6,25	6,25
Разход на гориво в комбиниран цикъл (л/100 км)	6,25	6,25	6,25	6,25	6,25	6,25	6,25	6,25	6,25	6,25	6,25	6,25	6,25	6,25	6,25	6,25
<b>ТЕГЛО</b>																
Маса при празен автомобил (мин./макс.)	1171/282	1240/284	1240/284	1240/284	1240/284	1240/284	1240/284	1317/387	145	145	145	145	145	145	145	145
Максимално допустима маса на ремарке със спирачки, мин./макс.	2834	2834	2834	2834	2834	2834	2834	3367	3019	3019	3019	3019	3019	3019	3019	3019
Лична маса на водачката под колелата с ремарке без спирачки	450/533	450/494	450/494	450/494	450/494	450/494	450/494	3001	1801	1801	1801	1801	1801	1801	1801	1801
Бр. на колелата с отбелязване с комент за поправка на гуми/Данни ISO 3832 тпн. (дтн/УДХ)	625	625	625	625	625	625	625	695	474/596	474/596	474/596	474/596	474/596	474/596	474/596	474/596
Дискове на базата на базата със същата зодна система, с комент за поправка на гуми/Данни ISO 3832 тпн. (дтн/УДХ)	445/445	445/445	445/445	445/445	445/445	445/445	445/445	695	1200/1500	1200/1500	1200/1500	1200/1500	1200/1500	1200/1500	1200/1500	1200/1500
Н. обем на базата на базата със същата зодна система, с комент за поправка на гуми/Данни ISO 3832 тпн. (дтн/УДХ)	1478/1478	1478/1478	1478/1478	1478/1478	1478/1478	1478/1478	1478/1478	411/376	445/445	445/445	445/445	445/445	445/445	445/445	445/445	445/445
Н. обем на базата на базата със същата зодна система, с комент за поправка на гуми/Данни ISO 3832 тпн. (дтн/УДХ)	478/478	478/478	478/478	478/478	478/478	478/478	478/478	411/376	445/445	445/445	445/445	445/445	445/445	445/445	445/445	445/445
Н. обем на базата на базата със същата зодна система, с комент за поправка на гуми/Данни ISO 3832 тпн. (дтн/УДХ)	1623/1623	1623/1623	1623/1623	1623/1623	1623/1623	1623/1623	1623/1623	411/376	445/445	445/445	445/445	445/445	445/445	445/445	445/445	445/445
Н. обем на базата на базата със същата зодна система, с комент за поправка на гуми/Данни ISO 3832 тпн. (дтн/УДХ)	467/414	467/414	467/414	467/414	467/414	467/414	467/414	411/376	445/445	445/445	445/445	445/445	445/445	445/445	445/445	445/445
Н. обем на базата на базата със същата зодна система, с комент за поправка на гуми/Данни ISO 3832 тпн. (дтн/УДХ)	1623/1623	1623/1623	1623/1623	1623/1623	1623/1623	1623/1623	1623/1623	411/376	445/445	445/445	445/445	445/445	445/445	445/445	445/445	445/445
Н. обем на базата на базата със същата зодна система, с комент за поправка на гуми/Данни ISO 3832 тпн. (дтн/УДХ)	467/414	467/414	467/414	467/414	467/414	467/414	467/414	411/376	445/445	445/445	445/445	445/445	445/445	445/445	445/445	445/445
Н. обем на базата на базата със същата зодна система, с комент за поправка на гуми/Данни ISO 3832 тпн. (дтн/УДХ)	1623/1623	1623/1623	1623/1623	1623/1623	1623/1623	1623/1623	1623/1623	411/376	445/445	445/445	445/445	445/445	445/445	445/445	445/445	445/445
Н. обем на базата на базата със същата зодна система, с комент за поправка на гуми/Данни ISO 3832 тпн. (дтн/УДХ)	467/414	467/414	467/414	467/414	467/414	467/414	467/414	411/376	445/445	445/445	445/445	445/445	445/445	445/445	445/445	445/445
Н. обем на базата на базата със същата зодна система, с комент за поправка на гуми/Данни ISO 3832 тпн. (дтн/УДХ)	1623/1623	1623/1623	1623/1623	1623/1623	1623/1623	1623/1623	1623/1623	411/376	445/445	445/445	445/445	445/445	445/445	445/445	445/445	445/445
Н. обем на базата на базата със същата зодна система, с комент за поправка на гуми/Данни ISO 3832 тпн. (дтн/УДХ)	467/414	467/414	467/414	467/414	467/414	467/414	467/414	411/376	445/445	445/445	445/445	445/445	445/445	445/445	445/445	445/445
Н. обем на базата на базата със същата зодна система, с комент за поправка на гуми/Данни ISO 3832 тпн. (дтн/УДХ)	1623/1623	1623/1623	1623/1623	1623/1623	1623/1623	1623/1623	1623/1623	411/376	445/445	445/445	445/445	445/445	445/445	445/445	445/445	445/445
Н. обем на базата на базата със същата зодна система, с комент за поправка на гуми/Данни ISO 3832 тпн. (дтн/УДХ)	467/414	467/414	467/414	467/414	467/414	467/414	467/414	411/376	445/445	445/445	445/445	445/445	445/445	445/445	445/445	445/445
Н. обем на базата на базата със същата зодна система, с комент за поправка на гуми/Данни ISO 3832 тпн. (дтн/УДХ)	1623/1623	1623/1623	1623/1623	1623/1623	1623/1623	1623/1623	1623/1623	411/376	445/445	445/445	445/445	445/445	445/445	445/445	445/445	445/445
Н. обем на базата на базата със същата зодна система, с комент за поправка на гуми/Данни ISO 3832 тпн. (дтн/УДХ)	467/414	467/414	467/414	467/414	467/414	467/414	467/414	411/376	445/445	445/445	445/445	445/445	445/445	445/445	445/445	445/445
Н. обем на базата на базата със същата зодна система, с комент за поправка на гуми/Данни ISO 3832 тпн. (дтн/УДХ)	1623/1623	1623/1623	1623/1623	1623/1623	1623/1623	1623/1623	1623/1623	411/376	445/445	445/445	445/445	445/445	445/445	445/445	445/445	445/445
Н. обем на базата на базата със същата зодна система, с комент за поправка на гуми/Данни ISO 3832 тпн. (дтн/УДХ)	467/414	467/414	467/414	467/414	467/414	467/414	467/414	411/376	445/445	445/445	445/445	445/445	445/445	445/445	445/445	445/445
Н. обем на базата на базата със същата зодна система, с комент за поправка на гуми/Данни ISO 3832 тпн. (дтн/УДХ)	1623/1623	1623/1623	1623/1623	1623/1623	1623/1623	1623/1623	1623/1623	411/376	445/445	445/445	445/445	445/445	445/445	445/445	445/445	445/445
Н. обем на базата на базата със същата зодна система, с комент за поправка на гуми/Данни ISO 3832 тпн. (дтн/УДХ)	467/414	467/414	467/414	467/414	467											

# Цветовете



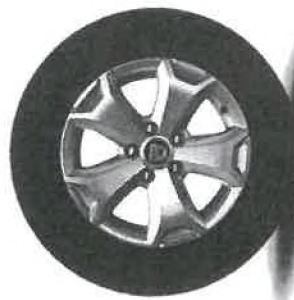
# Джантите



16" СТОМАНЕНИ ДЖАНТИ



16" СТОМАНЕНИ ДЖАНТИ FIDJI



16" АЛУМИНИЕВИ ДЖАНТИ СУСЛАДЕ



17" АЛУМИНИЕВИ ДЖАНТИ MALDIVES

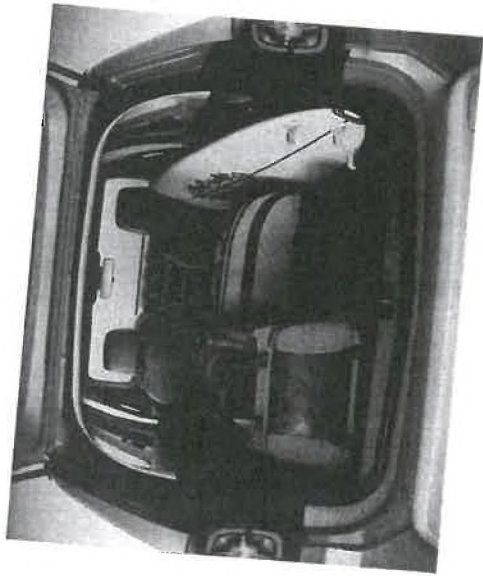


Dacia **Duster**

# Място за всичко

Новата Dacia Duster може да се пригоди към всеки ваш копнеж за приключения. Тя е силно приспособима, което означава, че купето от което може да имате нужда, за приключението през уикенда или за шопинг тур. Задната седалка, съвпада в съотношение 1/3-2/3,

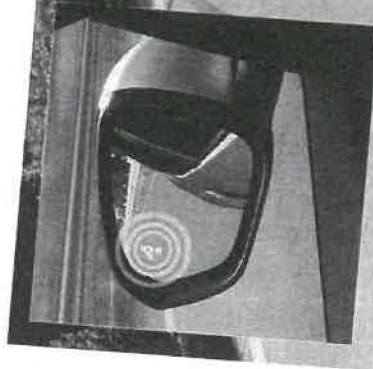
товарносимостта на багажника, обширните пространства за съхранение във вратите, на гърбовете на предните седалки и под пътническата седалка, както и инструменталният панел правят и най-неочакваните експедиции възможни.





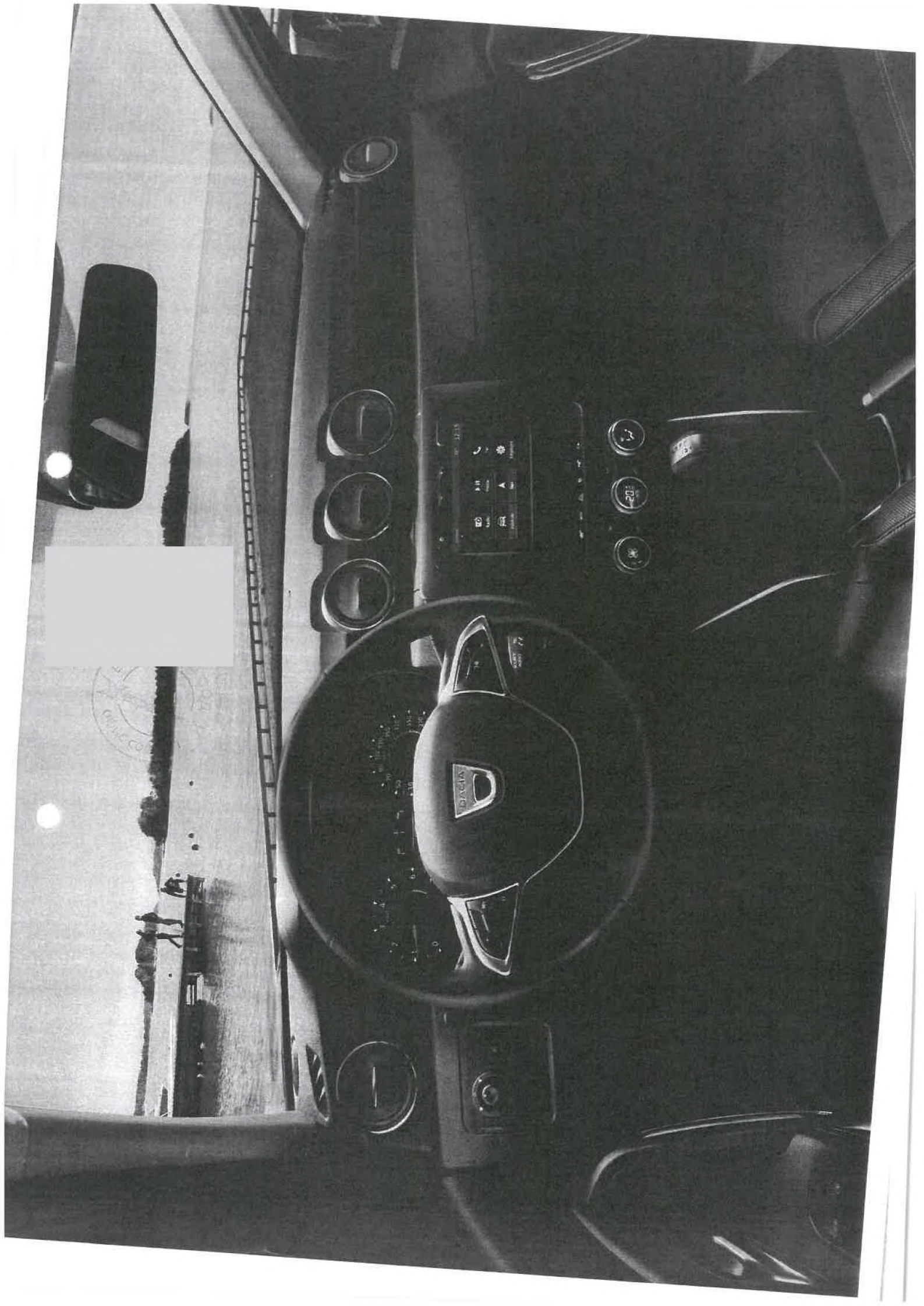
# Високо ниво на комфорт

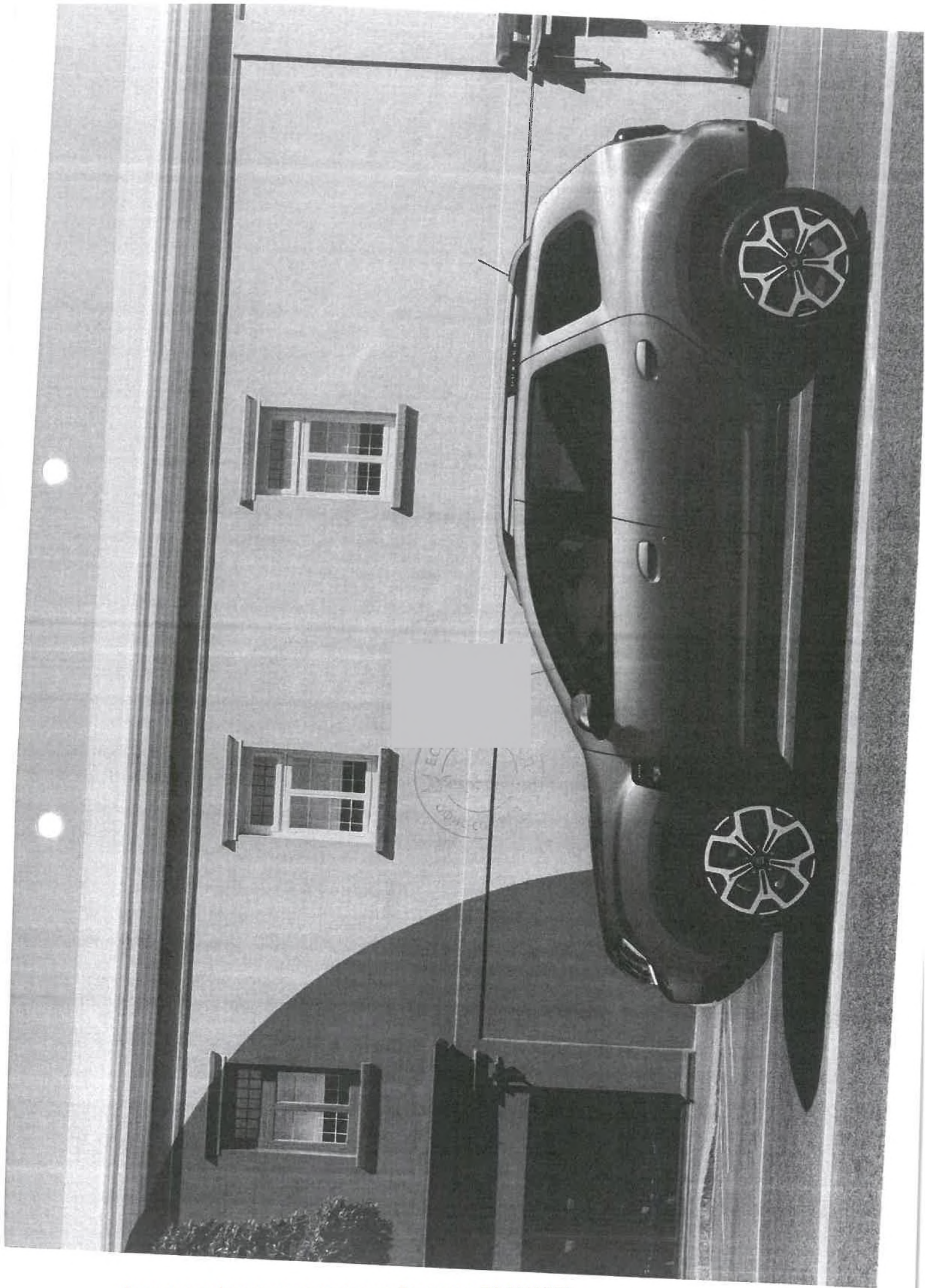
Нищо не възпрепятства новата Dacia Duster: електрическото сервоусилване прави шофирането по-лесно, системата за предупреждение за обект в сялата точка го прави по-безопасно, а системата MultiView с 4 изгледа улеснява маневрите при паркиране. Вътре в автомобила осветлението, отоплението и климатичната система са автоматични, а мултимедийната система Media Nav Evolution е на ваше разположение. Интериорният комфорт също е оптимизиран: регулируема седалка на водача, внимателно усъвършенствана тапицерия и безжълт чап гостеп... Нищо не е пренебрежнато!



Заличена информация на основание Регламент ЕС 2016/679



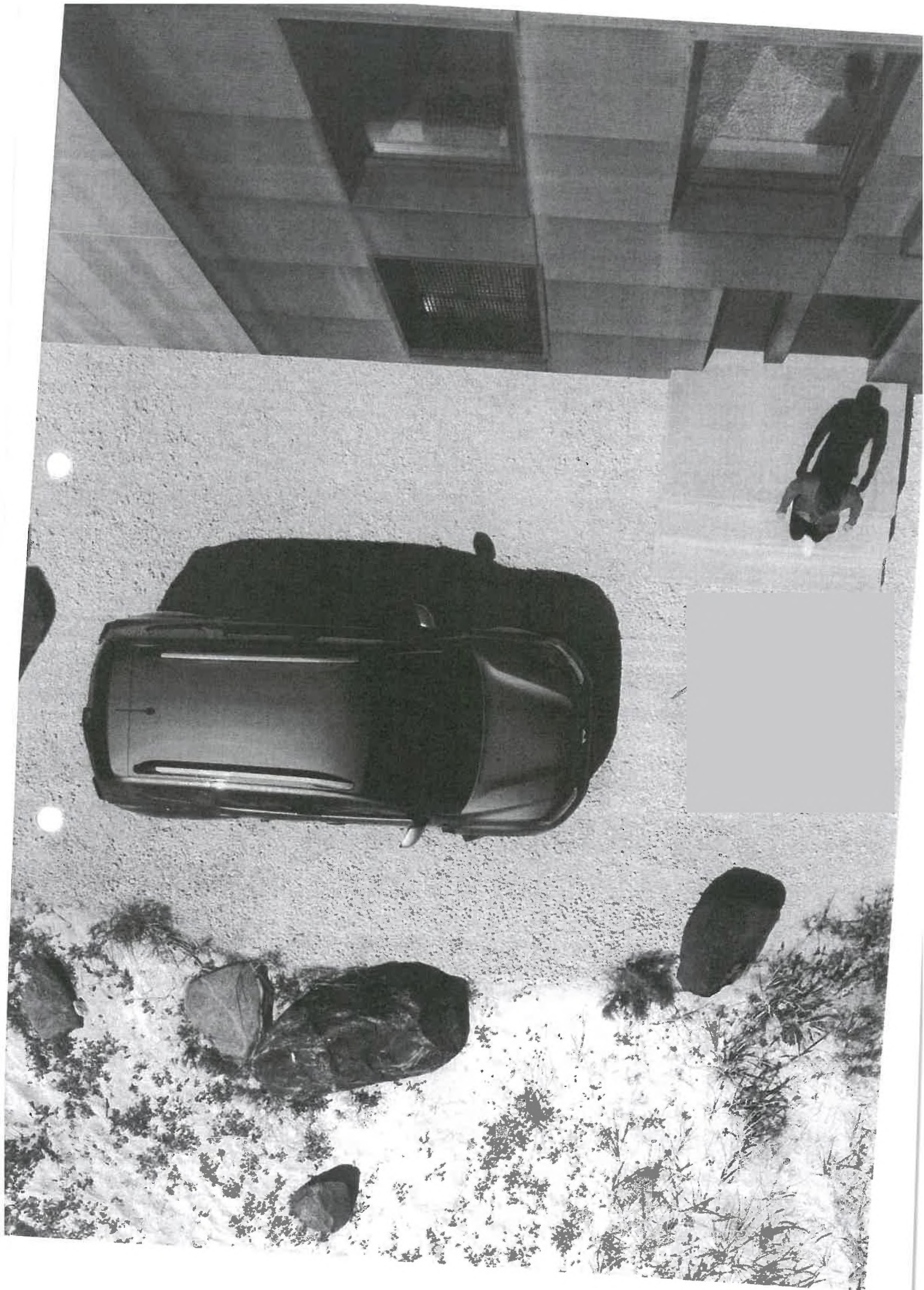




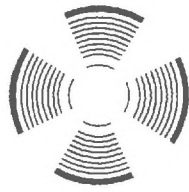
Dacia Duster

# Новама Dacia Duster обуча и прагскуме улицу





Dacia **Duster**



СИСТЕМА MULTIVIEW  
CAMERA С 4 ИЗГЛЕДА  
4 КАМЕРИ ЗА ПОДПОМАГАНЕ НА  
ШОФИРАНЕТО НА ПЪТЯ И ОФРОУА

# Пътувайте добре оборудвани

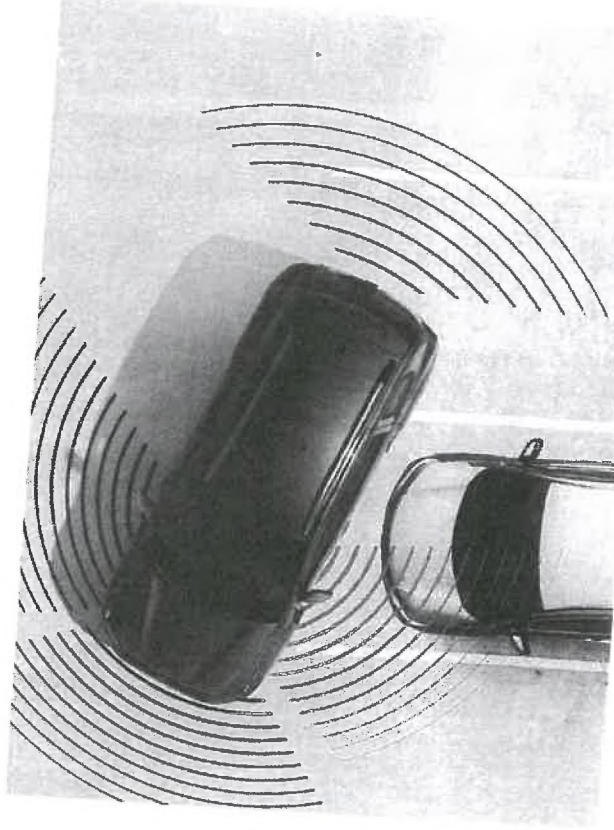
Независимо дали шофирате по добре обозначени пътища или изследвате непозната територия, новата Dacia Duster винаги знае как да откликне. Системата за подпомагане на потеглянето по наклон ви помага да се справите и с най-стръмните склонове, докато функцията Контрол на спускането по наклон ви помага да управлявате скоростта си. И защото не винаги е лесно да държите всичко под око, системата Multiview Camera с 4 изгледа ви помага да следите за дупки, скали или малки препятствия и прави пътуването ви безпроблемно.



СИСТЕМА ЗА ПОДПОМАГАНЕ  
НА ПОТЕГЛЯНЕТО ПО НАКЛОН

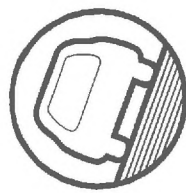


КОНТРОЛ ПРИ СПУСКАНЕТО  
ПО НАКЛОН



СИСТЕМА MULTIVIEW CAMERA С 4 ИЗГЛЕДА

Dacia Duster

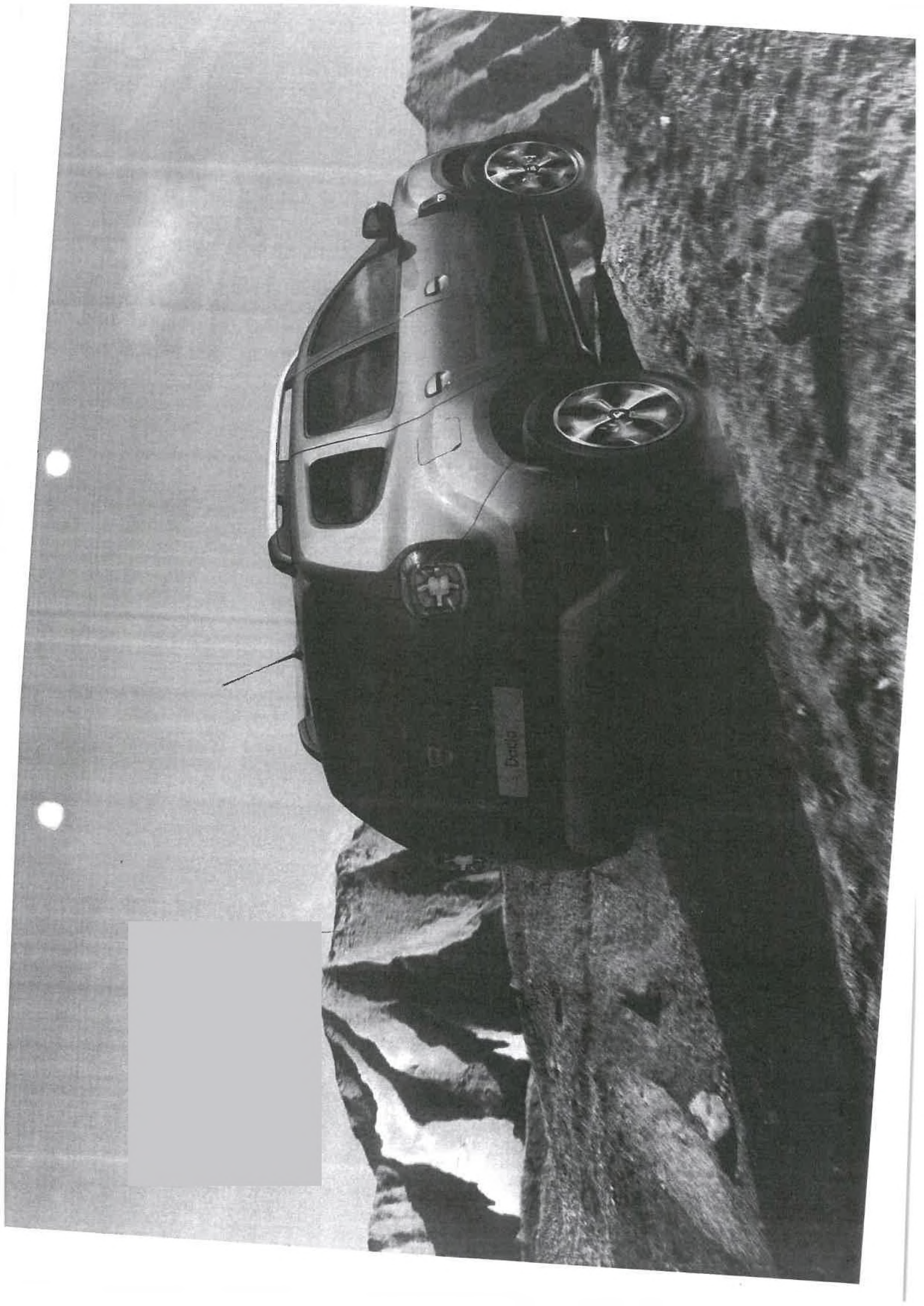


4X4 МОНИТОР  
ПОЗИЦИЯ НА АВТОМОБИЛА  
ПО ВРЕМЕ НА ОФРОУД ШОФИРАНЕ

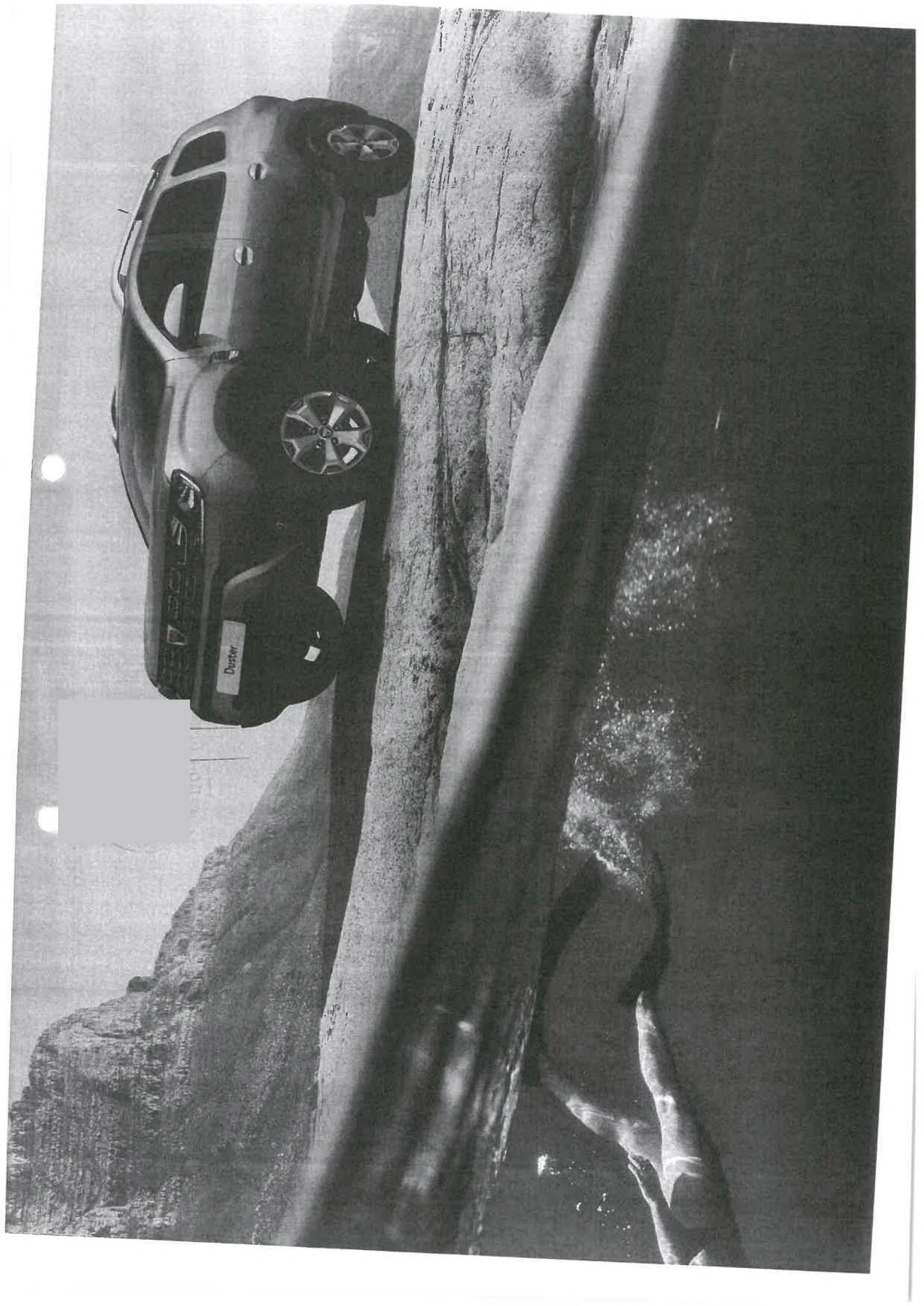
# Няма път, който Duster не може да измине

Камерене, пресичане, слизане... Новата Dacia Duster ще ви отведе навсякъде. Висок пътен просвет, здраво шаси и режим 4x4... със сигурност ще се наслаждавате на отлични възможности за офроуд. Солден и атрактивен, вашият SUV освобождава пътя към приключенията. Излезте от утъпканата пътека с пълна увереност.







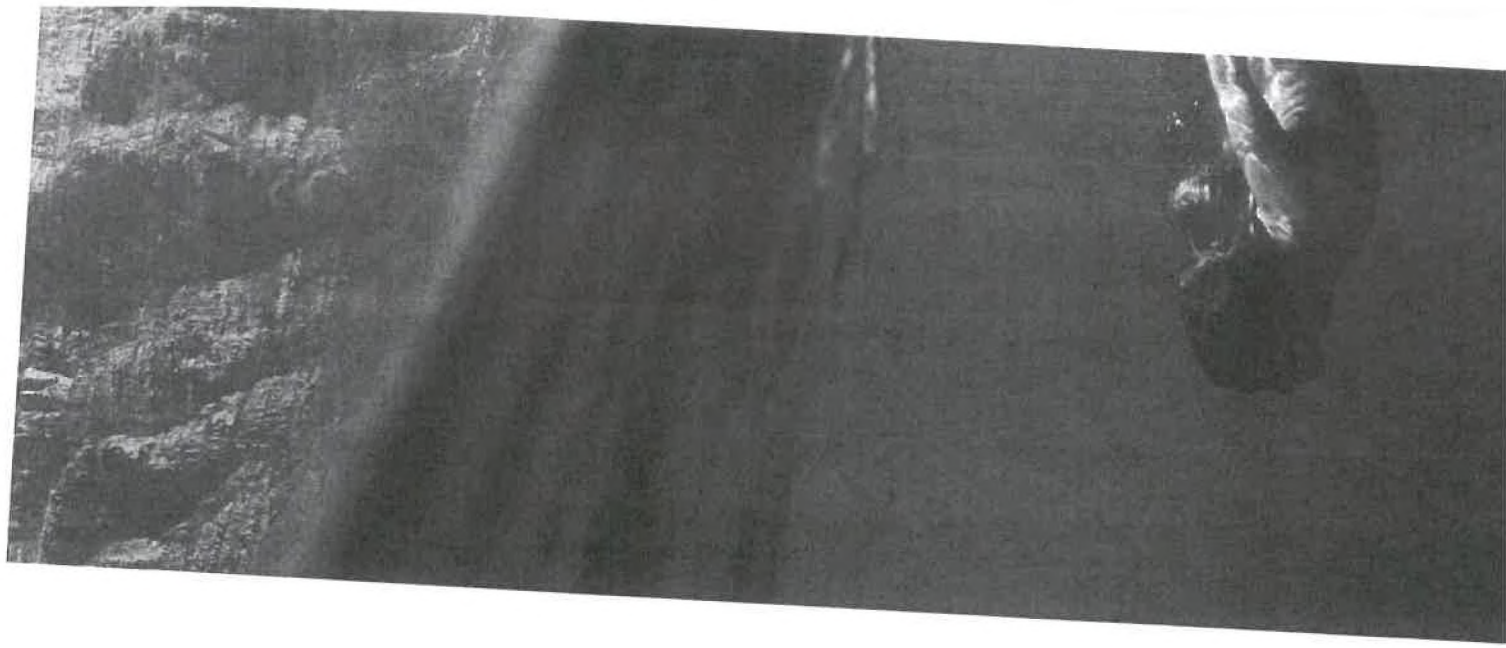
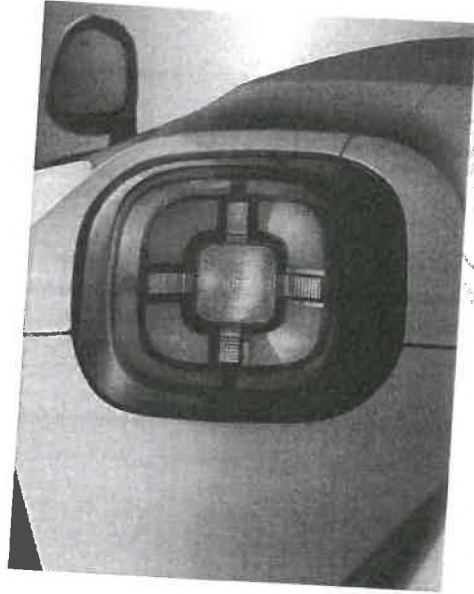


Dacia Duster

# Обича всички терени

Новата Dacia Duster се чувства у дома си, където и да отиде. Модерна, солидна и впечатляваща в своя цвят Оранжев Атакама, новата Dacia Duster знае как да остави съвотрайно впечатление. Доминиращата предна решетка, характерните за марката светлини и атрактивният дизайн определено ще привлечат вниманието. От рейките на покрива чак до 16- или 17-инчовите\* джанти, всеки елемент демонстрира, че е предназначен за приключения. Страничните протектори, също като предната и задната защитна кора, са ясен знак, че няма път или терасе, с които не може да се справи!

\* В зависимост от версията.



# Нобама Dacia Duster



Рено Нисан България  
Бул. Г.М. Димитров 16А  
1797 София  
02/ 9335 777 – contact.bg@renault.bg  
groupe.renault.bg



15.03.2018  
Гр. София



## УВЕДОМИТЕЛНО ПИСМО

От "Рено Нисан България" ЕАД  
ЕИК 131481045  
Бул. "Г. М. Димитров" 16А  
Гр. София

Ние, долуподписаните Рено Нисан България ЕАД, в качеството си на официален представител за България на Renault S.A.S, производител на марките Renault и Dacia, потвърждаваме с настоящето писмо, че автомобил с марка Dacia и модел Duster е с пътен просвет (при празен автомобил) в размер на 210 (двеста и десет) мм.

Настоящото писмо да послужи за участие на Еспас Ауто ЕООД, Единен Идентификационен Номер 112639195, оторизиран дилър на марките Renault и Dacia, за участие в процедура № ТТ001717 „Доставка и поддръжка на нови леки и лекотоварни автомобили" на Софийска вода АД.

РЕНО НИСАН БЪЛГАРИЯ ЕАД

ДИРЕКТОР

Заличена информация на основание Регламент ЕС 2016/679

## ТЕХНИЧЕСКО ПРЕДЛОЖЕНИЕ

Обособена позиция 4 Доставка и поддръжка на нови лекотоварни автомобили  
/категория N1/ със задвижване 4x4

№	<u>Технически изисквания</u>	<u>Предложение на участника – Дачия Дъстер</u>
1.	Задвижване 4x4 – постоянно или с възможност за превключване и избор на режим 4x2 или 4x4. Възможност за блокиране на разпределителя на въртящия момент между двете оси или на задния диференциал.	<u>Задвижване 4x4 – постоянно и с възможност за превключване и избор на режим 4x2 или 4x4. Възможност за блокиране на разпределителя на въртящия момент между двете оси или на задния диференциал.</u>
2.	Волан – ляво разположен.	<u>Волан – ляво разположен.</u>
3.	Брой места – минимум 1+3.	<u>Брой места – 1+3.</u>
4.	Дизелов двигател с максимална мощност от минимум 109 к.с.	<u>Дизелов двигател с максимална мощност от 110 к.с.</u>
5.	Брой врати – минимум 5.	<u>Брой врати – 5.</u>
6.	Минимален пътен просвет – 195 мм.	<u>Пътен просвет – 210 мм.</u>
7.	Полезен товар – минимум 400 кг.	<u>Полезен товар – 579 кг.</u>
8.	Максимално общо тегло – 3 500 кг.	<u>Общо тегло – 1 899кг.</u>
9.	Антиблокираща система на спирачките /ABS/	<u>Антиблокираща система на спирачките /ABS/.</u>
10.	Антиблокираща система на спирачките /ABS/	<u>Антиблокираща система на спирачките /ABS/.</u>

11.	Електронна стабилизираща програма /ESP/ или аналог.	<u>Електронна стабилизираща програма /ESP/.</u>
12.	Асистент за подпомагане потегляне по наклон.	<u>Асистент за подпомагане потегляне по наклон.</u>
13.	Въздушни възглавници – минимум два броя.	<u>Въздушни възглавници – 6 броя.</u>
14.	Предни електроуправляеми стъкла.	<u>Предни електроуправляеми стъкла.</u>
15.	Климатик или климатроник.	<u>Климатик.</u>
16.	Сервоусилвател на волана.	<u>Сервоусилвател на волана.</u>
17.	Пълноразмерна резервна гума.	<u>Пълноразмерна резервна гума.</u>
18.	Централно дистанционно заключване на всички врати и аларма с дистанционно управление. Алармата трябва да има сертификат за съответствие на ЕО, да има опции за тихо /беззвукovo/ активиране и дезактивиране, и за автоматично затваряне на предните електроуправляеми стъкла при заключване.	<u>Централно дистанционно заключване на всички врати и аларма с дистанционно управление. Алармата трябва да има сертификат за съответствие на ЕО, да има опции за тихо /беззвукovo/ активиране и дезактивиране, и за автоматично затваряне на предните електроуправляеми стъкла при заключване.</u>
19.	Дневни светлини.	<u>Дневни светлини.</u>
20.	Оригинални стелки.	<u>Оригинални стелки.</u>
21.	Стерео FM радио с вход за външен аудиоизточник /AUX, USB ../ Радио, Bluetooth (телефония + аудио стрийминг), USB + AUX IN	

		<u>входове с управление от волана</u>
22.	КАТ комплект /аптечка, светлоотразителен триъгълник, жилетка и прахов пожарогасител 1кг /	<u>КАТ комплект /аптечка, светлоотразителен триъгълник, жилетка и прахов пожарогасител 1кг /.</u>
23.	Цвят бял.	<u>Цвят бял.</u>
24.	Упътване за експлоатация на български език.	<u>Упътване за експлоатация на български език.</u>

Подпис на участника:

Заличена информация на основание Регламент ЕС 2016/679

# ДЕКЛАРАЦИЯ

че периодичността и броя на техническите/сервизни обслужвания на предложените автомобили е в съответствие с предписанията на производителя

Долуподписаният / \_\_\_\_\_ с лична карта No. ( \_\_\_\_\_ ), гражданин на \_\_\_\_\_  
Република България, постоянен адрес гр. \_\_\_\_\_

В качеството си на Управител на фирма Еспас Ауто ООД

Във връзка с участието по процедура ТТ001717 „Доставка и поддръжка на нови леки и лекотоварни автомобили“ по обособена позиция 4 - Доставка и поддръжка на нови лекотоварни автомобили /категория N1/ със задвижване 4x4.

## ДЕКЛАРИРАМ:

Периодичността и броя на техническите/сервизни обслужвания на предложените автомобили е в съответствие с предписанията на производителя. Техническите/сервизните обслужвания се извършват на една година (12 месеца) или 20 000 (двадесет хиляди) км. пробег, което от двете настъпи първо. За пробег от 150 000 км. броя на сервизните обслужвания е 7 (седем). За период от 5 години, броя на сервизните обслужвания е 5 (пет).



Дата: 14.03.2018 г.

Декларатор:.....

Заличена информация на основание Регламент ЕС 2016/679



# ДЕКЛАРАЦИЯ

че периодичността и броя на техническите/сервизни обслужвания на предложените автомобили е в съответствие с предписанията на производителя

Долуподписаният \_\_\_\_\_ с лична карта No. \_\_\_\_\_, гражданин на Република България, постоянен адрес гр. \_\_\_\_\_

В качеството си на Управител на фирма Еспас Ауто ООД

Във връзка с участието по процедура ТТ001717 „Доставка и поддръжка на нови леки и лекотоварни автомобили“ по обособена позиция 4 - Доставка и поддръжка на нови лекотоварни автомобили /категория N1/ със задвижване 4x4.

## ДЕКЛАРИРАМ:

Периодичността и броя на техническите/сервизни обслужвания на предложените автомобили е в съответствие с предписанията на производителя. Техническите/сервизните обслужвания се извършват на една година (12 месеца) или 20 000 (двадесет хиляди) км. пробег, което от двете настъпи първо. За пробег от 150 000 км. броя на сервизните обслужвания е 7 (седем). За период от 5 години, броя на сервизните обслужвания е 5 (пет).

Дата: 14.03.2018 г.

Декларатор:...

**РАЗДЕЛ А: ТЕХНИЧЕСКО ЗАДАНИЕ – ПРЕДМЕТ НА ДОГОВОРА**

## 1. ПРЕДМЕТ НА ДОГОВОРА

- 1.1 Предмет на договора е *Доставка и поддръжка на нови леки и лекотоварни автомобили.*
- 1.2 Автомобилите, обект на обществената поръчка и договора са разделени на 4 /четири/ обособени позиции и са подробно описани в т.2, раздел А: Техническо задание – Предмет на договора за доставка.
- 1.3 Прогнозни количества на съответните автомобили, предмет на договора, които не са гарантирани и са само за информация, са както следва:
  - 1.3.1 Обособена позиция 1 – 32 броя.
  - 1.3.2 Обособена позиция 2 – 22 броя.
  - 1.3.3 Обособена позиция 3 – 11 броя.
  - 1.3.4 Обособена позиция 4 – 4 броя.
  - 1.3.6. На Доставчика не са гарантирани количества и продължителност на дейностите и това следва да бъде взето под внимание при попълването на Ценовата таблица.
- 1.4 Място на доставка: склад или сервиз на Доставчика на територията на град София.
- 1.5 Поръчките от Възложителя за доставка на нови автомобили ще се осъществяват в рамките на 15 календарни дни след сключване на договора.
- 1.6 Поръчаните автомобили ще бъдат закупувани от Доставчика чрез финансиране посредством избрана от Възложителя трета страна - корпоративен лизингодател – по силата на договор, отделен от настоящата тръжна процедура или - по решение от страна на Възложителя – чрез директна покупка.

## 2. СПЕЦИФИКАЦИЯ НА СТОКИТЕ И ИЗИСКВАНИЯ КЪМ ДОСТАВКАТА

- 2.1 При доставка Доставчикът предоставя на Възложителя всеки един от новите автомобили, предмет на договора, с всички регистрации, изисквани от законодателството на Република България.
- 2.2 Всеки един от новите автомобили, предмет на договора, трябва да отговаря на изискванията на действащото законодателство към момента на доставката и на техническите изисквания за съответната обособена позиция, посочени по-долу:
  - 2.2.1 Обособена Позиция 1 – Доставка и поддръжка на нови лекотоварни автомобили /категория N1/ Модификация – хетчбек или MPV, отговарящи на следните изисквания:

№	Технически изисквания	Предложение на участника
1.	Модификация – хетчбек или MPV. Волан – ляво разположен.	
2.	Брой места – 1+1.	
3.	Брой врати – минимум 3.	
4.	Гориво – бензин или дизел. Максимална	

	мощност – минимум 65 к.с.	
5.	Полезен товар – минимум 300 кг.	
6.	Обем на товарното пространство – минимум 400 литра.	
7.	Антиблокираща система на спирачките /ABS/.	
8.	Електронна стабилизираща програма /ESP/ или аналог.	
9.	Предни въздушни възглавници - за водача и пътника до водача.	
11	Предни електроуправляеми стъкла.	
12	Климатик.	
13	Сервоусилвател на волана.	
14	Извод за 12V захранване в купето.	
15	Дневни светлини.	
16	Оригинални стелки.	
17	Пълноразмерна резервна гума.	
18	Стерео FM радио с вход за външен аудиоизточник /AUX, USB .. /	
19	Централно дистанционно заключване на всички врати и аларма с дистанционно управление. Алармата трябва да има сертификат за съответствие на ЕО, да има опции за тихо /беззвуково/ активиране и дезактивиране, и за автоматично затваряне на предните електроуправляеми стъкла при заключване.	
20	Равен под на товарното пространство защитен с подходящо, износоустойчиво и предотвратяващо плъзгането покритие. Предпазна преграда между товарното пространство и предният ред седалки.	
21	КАТ комплект /аптечка, светлоотразителен триъгълник, жилетка и прахов пожарогасител 1кг /	
22	Цвят бял.	
23	Упътване за експлоатация на български език.	

2.2.2 Обособена Позиция 2 – Доставка и поддръжка на нови лекотоварни автомобили /категория N1/модификация - ван, отговарящи на следните изисквания:

№	Технически изисквания	Предложение на участника
1.	Модификация – ван. Волан – ляво разположен.	
2.	Брой места – 1+1.	
3.	Гориво – бензин или дизел. Максимална мощност – минимум 74 кс.	
4.	Брой врати – минимум 4; две предни врати, две задни неостъкдени врати,	

	странична плъзгаща се неостъклена врата.	
5.	Минимална обща височина на автомобила – 1750 мм.	
6.	Минимална вътрешна широчина между калниците – 1105 мм.	
7.	Минимален пътен просвет – 140 мм.	
8.	Минимална товарносимост – 550 кг.	
9.	Обем на товарната част – минимум 2,4 м3.	
10.	Антиблокираща система на спирачките /ABS/.	
11.	Електронна стабилизираща програма /ESP/ или аналог.	
12.	Предни въздушни възглавници - за водача и пътника до водача.	
13.	Предни електроуправляеми стъкла.	
14.	Климатик.	
15.	Сервоусилвател на волана.	
16.	Извод за 12V захранване в купето.	
17.	Дневни светлини.	
18.	Стерео FM радио с вход за външен аудиоизточник /AUX, USB .. /	
19.	Оригинални стелки.	
20.	Пълноразмерна резервна гума.	
21.	Централно дистанционно заключване на всички врати и аларма с дистанционно управление. Алармата трябва да има сертификат съответствие на ЕО, да има опции за тихо /беззвукowo/ активиране и дезактивиране, и за автоматично затваряне на предните електроуправляеми стъкла при заключване.	
22.	Равен под на товарното пространство защитен с подходящо, износоустойчиво и предотвратяващо плъзгането покритие. Твърда преграда между пътниците и товарното пространство.	
23.	КАТ комплект /аптечка, светлоотразителен триъгълник, жилетка и прахов пожарогасител 1кг /	
24.	Цвят бял.	
25.	Упътване за експлоатация на български език.	

2.2.3 Обособена Позиция 3 – Доставка и поддръжка на нови леки или лекотоварни автомобили /категория N1/ Модификация – MPV отговарящи на следните изисквания:

<b>№</b>	<b>Технически изисквания</b>	<b>Предложение на участника</b>
1.	Модификация – MPV. Волан – ляво разположен.	
2.	Брой места – 1+4.	
3.	Гориво – дизел. Максимална мощност – минимум 109 кс.	
4.	Скоростна кутия с минимум 6 предавки.	
5.	Брой врати – минимум 5; две предни врати, две странични плъзгащи се остъкдени врати, задни остъкдени врати.	
6.	Тонирани стъкла.	
7.	Минимална обща височина на автомобила – 1750 мм.	
8.	Минимален пътен просвет – 140 мм.	
9.	Минимална товарносимост – 100 кг. Текстилно покритие на пода на товарното отделение. Покритие на багажното отделение	
10.	Антиблокираща система на спирачките /ABS/.	
11.	Електронна стабилизираща програма /ESP/ или аналог.	
12.	Електронна система за подпомагане потеглянето под наклон.	
13.	Защитна кора под двигателя	
14.	Борд компютър с визуализация на външната температура.	
15.	Предни въздушни възглавници - за водача и пътника до водача.	
16.	Предни електроуправляеми стъкла.	
17.	Електрорегулируеми и отопляеми странични огледала.	
18.	Централна конзола с интегриран подлакътник или седалка на водача с подлакътник.	
19.	Регулируема по височина седалка на водача.	
20.	Климатроник или климатик.	
21.	Сервоусилвател на волана.	
22.	Регулируем по височина волан.	
23.	Круиз контрол.	
24.	Извод за 12V захранване в купето.	
25.	Фарове за мъгла.	
26.	Дневни светлини.	
27.	Стерео FM радио с вход за външен аудиоизточник /AUX, USB ../ с управление от волана	
28.	Оригинални стелки.	
29.	Пълноразмерна резервна гума.	
30.	Централно дистанционно заключване на всички врати и аларма с дистанционно управление. Алармата трябва да има сертификат за съответствие на ЕО, да има опции за тихо /беззвуково/ активиране	

	и дезактивиране, и за автоматично затваряне на предните електроуправляеми стъкла при заключване.	
31.	КАТ комплект /аптечка, светлоотразителен триъгълник, жилетка и прахов пожарогасител 1кг /	
32.	Цвят сив металик или бял.	
33.	Упътване за експлоатация на български език.	

2.2.4 Обособена позиция 4 Доставка и поддръжка на нови лекотоварни автомобили /категория N1/ със задвижване 4x4 отговарящи на следните изисквания:

<b>№</b>	<b>Технически изисквания</b>	<b>Предложение на участника</b>
1.	Задвижване 4x4 – постоянно или с възможност за превключване и избор на режим 4x2 или 4x4. Възможност за блокиране на разпределителя на въртящия момент между двете оси или на задния диференциал.	
2.	Волан – ляво разположен.	
3.	Брой места – минимум 1+3.	
4.	Дизелов двигател с максимална мощност от минимум 109 к.с.	
5.	Брой врати – минимум 5.	
6.	Минимален пътен просвет – 195 мм.	
7.	Полезен товар – минимум 400 кг.	
8.	Максимално общо тегло – 3 500 кг.	
9.	Антиблокираща система на спирачките /ABS/	
10.	Антиблокираща система на спирачките /ABS/	
11.	Електронна стабилизираща програма /ESP/ или аналог.	
12.	Асистент за подпомагане потегляне по наклон.	
13.	Въздушни възглавници – минимум два броя.	
14.	Предни електроуправляеми стъкла.	
15.	Климатик или климатроник.	
16.	Сервоусилвател на волана.	
17.	Пълноразмерна резервна гума.	
18.	Централно дистанционно заключване на всички врати и аларма с дистанционно управление. Алармата трябва да има сертификат за съответствие на ЕО, да има опции за тихо /беззвуково/ активиране и дезактивиране, и за автоматично затваряне на предните електроуправляеми стъкла при заключване.	
19.	Дневни светлини.	

20.	Оригинални стелки.	
21.	Стерео FM радио с вход за външен аудиоизточник /AUX, USB .. /	
22.	КАТ комплект /аптечка, светлоотразителен триъгълник, жилетка и прахов пожарогасител 1кг /	
23.	Цвят бял.	
24.	Упътване за експлоатация на български език.	

### 3. ГАРАНЦИОНЕН СРОК И СЕРВИЗНО ОБСЛУЖВАНЕ НА АВТОМОБИЛИТЕ

3.1. Всеки един от доставените автомобили, предмет на договора, трябва да бъде с 5 години пълна гаранция при ограничение в пробег от 150 000 км, в зависимост от това, което настъпи първо. Гаранцията започва да тече от датата на доставка на автомобила, която се удостоверява с приемо-предавателен протокол, подписан без възражения от двете страни.

3.2. Пълната гаранция, съгласно т.3.1, покрива всички части и компоненти на новия автомобил с изключение на:

- Спирачни накладки, ремъци, свещи /където има/, гуми, пера за чистачки, спирачни дискове и съединител в случаите на нормално експлоатационно износване. В случаи на производствени или монтажни дефекти те са обект на гаранционна подмяна.

- Части и консумативи, влизащи в техническото/сервизно поддържане на новия автомобил – филтри, масла, спирачна течност, антифриз, крушки, дифтунги и други консумативи.

- Операции по регулиране на предницата и подмяна и баланс на гуми.

- Акумулатор - оригиналният акумулатор е с гаранция от 24 месеца от датата на приемо-предавателния протокол.

- Щети по автомобила, причинени при застрахователно събитие.

3.3. Критерий за извършване на сервизно /техническо/ обслужване в рамките на гаранционния срок на автомобила е пробег на автомобила в км или една година /което настъпи първо/. Това трябва да бъде съобразено от Доставчика, за да може правилно, добросъвестно и в съответствие с изискванията на производителя да определи броя на сервизните обслужвания за срока на пълната гаранция. Всяко сервизно обслужване се описва в таблица „Сервизно обслужване“. Доставчикът трябва да предвиди всички сервизни обслужвания на предложените от него автомобили за срок от 5 години и пробег от 150 000 км за този срок.

Доставчикът, следва да включи в таблица „Сервизно обслужване“ следните минимални изисквания на Възложителя: при всяко постъпване на автомобила за сервизно обслужване се подменят всички филтри на автомобила. За петгодишния срок на обслужване трябва да бъдат заложили три подмени на предни спирачни накладки, една подмяна на предни спирачни дискове, една подмяна на задни спирачни накладки и една подмяна на съединител – комплект. Възложителят си запазва правото да прецени целесъобразността и необходимостта от тези подмени и след добросъвестно дадени препоръки от страна на Доставчика за извършване на подмяна в съответствие с изискванията на Възложителя, да вземе решение.



3.4. Доставчикът трябва да извършва за срока на пълната гаранция на автомобилите срещу заплащане само дейностите описани в Сервизния план /изключение може да са само: подмяна на крушки, подмяна на чистачки и доливане на течности, ако не е предмет на гаранционен проблем/. При възникване на нужда от подмяна в следствие на нормално износване, която не е описана в Сервизния план на компонентите в т 3.2., Доставчикът дава експертно мнение на техническо лице и предписание. Възложителят преценява целесъобразността и необходимостта от предписанието и взема решение. Всички ремонти покрити от гаранционните задължения на Доставчика се извършват от него без заплащане на части и труд от Възложителя.

3.5. Доставчикът трябва да извършва всички сервизни и гаранционни обслужвания без забава и в съответствие с утвърдените схеми за гаранционно обслужване на производителя, като е подsigурил необходимите за това консумативи и резервни части.

3.6. Всички доставени автомобили от Доставчика са с минимална гаранция срещу перфорация на купето от 6 години. Всички детайли по купето на автомобила, по които не е имало щети са част от тази гаранция. Възложителят не дължи разходи за ежегодни проверки за състоянието на купето, ако производителят или доставчикът е предвидил такива.

3.7. На всеки доставен автомобил, Възложителят, чрез свой подизпълнител, ще монтира GPS устройство.

3.8. Доставчикът трябва да окаже съдействие на фирмата, която ще монтира GPS устройствата и да осигури извършването на монтажа така, че да не нарушава критериите за Пълната гаранция.

3.9. По време на сервизното обслужване на всеки автомобил Доставчикът използва само оригинални резервни части и смазочни материали, одобрени от фирмата производител.

3.10. По време на гаранционния срок на всеки един автомобил, предмет на договора, Доставчикът се задължава да отстранява за своя сметка всички дефекти на новия автомобил без случаите на нормално износване. Условието за гаранция на подменени възли и агрегати са посочени в сервизната книжка на всеки автомобил.

3.11. Извършването по време на гаранционния срок сервизно обслужване задължително се отразява от Доставчика в сервизната книжка на съответния автомобил.

3.12. В случай на повреда, възникнала в резултат на лошо качество на извършен ремонт или на вложените резервни части, разходите за ремонта са за сметка на Доставчика.

3.13. Сменените при гаранционни ремонти части, или включените в обменната програма на производителя, стават собственост на Доставчика.

#### 4. МАКСИМАЛЕН СРОК НА ДОСТАВКА

4.1 Доставчикът започва да доставя новите автомобили, предмет на договора, от Началната дата на договора, след направена писмена поръчка от Възложителя.

4.2 Доставчикът трябва да достави всеки един автомобил, предмет на договора съгласно изискванията на договора, в рамките на Максимален срок на доставка, което се удостоверява с приемо-предавателен протокол, подписан без възражения от двете страни.

4.3 Максималният срок на доставка за всеки автомобил, предмет на договора, след направена писмена поръчка от Възложителя е както следва: до 90 календарни дни за доставка на автомобили за съответната обособена позиция.

4.4 Срокът на доставка за всеки автомобил, предмет на договора, се изчислява от началната дата на направената писмена поръчка от Възложителя, пусната от отдел „Снабдяване“, до датата на реалното доставяне и приемане на автомобила, която се удостоверява с подписване на приемо-предавателен протокол без възражения от двете страни.

## **5. ИЗВЪНГАРАНЦИОННО ОБСЛУЖВАНЕ И ПОДДРЪЖКА НА НОВИТЕ АВТОМОБИЛИ, ПРЕДМЕТ НА ДОГОВОРА**

5.1. Доставчикът извършва поддръжка на автомобилите, за срока на договора, която включва и извънгаранционно техническо обслужване.

5.2. Доставчикът извършва извънгаранционно обслужване, поддръжка и ремонт на автомобилите, предмет на договора, срещу заплащане от Възложителя, както следва:

5.2.1. За положения труд - по цени, определени съгласно цените за сервизен час на Доставчика, валидни в момента на извършване на услугата, намалени с процент отстъпка Т, вписан в таблица „Сервизно обслужване“. Изключение са цените на труда за сервизно обслужване, които са фиксирани за срока на договора, които са постоянни за срока на договора.

5.2.2. За вложени оригинални резервни части и консумативи - съгласно валидните в момента на извършване на услугата цени на дребно на резервните части и консумативите в сервизите и магазините за продажба на резервни части на дребно на Доставчика, намалени с процент отстъпка за Възложителя О, вписан в таблица „Сервизно обслужване“. Изключение са цените на всички части и консумативи описани в таблица сервизно обслужване, които са фиксирани за срока на договора.

5.3. Цените за сервизен час по т.5.2. се обявяват от Доставчика, като при промяна същият следва да уведоми Възложителя 1 (един) месец предварително.

5.4. Доставчикът извършва гаранционна и извънгаранционна поддръжка в своя(ите) специализиран(и) сервиз(и) в град София, като в този случай Доставчикът има всички задължения на притежател на отпадъци по смисъла на Закона за управление на отпадъците.

5.5. Списък на специализираните сервиз(и) на Доставчика в град София е приложен в Раздел Приложения и е неразделна част от този договор. Доставчикът ще уведоми всички свои сервизи за условията на настоящия договор и ще осигури тяхното изпълнение. Доставчикът се задължава незабавно да уведомява Възложителя за закриването на свои сервизи или откриването на нови такива.

5.6. Доставчикът ще определи свой упълномощен представител, който оперативно ще взаимодейства с Контролиращия служител в процеса на предоставяне на сервизно обслужване и поддръжка на автомобилите,

предмет на договора, като заедно ще проследяват и контролират извършеното и при необходимост ще набеязват мерки.

5.7. Контролиращият служител или Представителят на контролиращия служител своевременно ще уведомяват упълномощения представител на Доставчика за повреди по автомобилите или неговите части, или за други проблеми, възникнали по време на неговата експлоатация.

5.8. Доставчикът ще определи свой упълномощен представител, който оперативно ще взаимодейства с Контролиращия служител в процеса на предоставяне на сервизно обслужване и поддръжка на автомобилите, предмет на договора, като заедно ще проследяват и контролират извършеното и при необходимост ще набеязват мерки.

5.9. Доставчикът се задължава да не отлага приемането на поръчката за ремонт или обслужване в свой сервиз на автомобилите, предмет на договора, и започването на ремонта или обслужването или отсрочи приемането на автомобилите и/или започването на ремонта или обслужването, и/или извършването на периодичен технически преглед за по-късна дата с повече от 24 астрономически часа от датата и часа, на която автомобилите са закарани в сервиза на Доставчика, освен в случаите по т.5.10.

5.11. В случай, че автомобилите, предмет на договора, бъдат закарани в сервиз на Доставчика в почивен и/или празничен ден, Доставчикът може да отложи приемането им в своя сервиз и започването на ремонта им или да отсрочи приемането им и/или започването на ремонта им, и/или извършването на периодичен технически преглед за първия работен ден, следващ съответно почивния и/или празничния ден.

5.12. При извършване на извънгаранционен ремонт, упълномощеният представител на Доставчика съгласува с Контролиращия служител обема (вкл. брой сервизни часове и необходими резервни части), приблизителната стойност и срока за ремонт след дефектиране на автомобила, но преди започване на същинския ремонт. Обемът, приблизителната стойност и срокът на ремонта се съгласуват по цените за сервизен час и цените на резервни части и консумативи, валидни към датата на съгласуване в сервизите и/или магазините на дребно на Доставчика, намалени с процента отстъпка от цени на резервни части и консумативи, вписан в таблица „Сервизно обслужване“;

5.13. Доставчикът се задължава качествено и в договорените срокове да отстранява повредите и да осигурява извършването на технически прегледи и поддръжка на автомобилите, предмет на договора, съгласно условията на настоящия договор.

5.14. При възникване на щета с гаранционен автомобил Възложителят завежда щетата при своя застраховател и с изготвените документи предава увреденият автомобил за ремонт и отстраняване на щетите на Доставчика. Ако автомобила не е в движение Доставчика трябва да осигури приемането на автомобила за ремонт до 24 часа от подаването му и да приключи ремонта на автомобила до 50 календарни дни след приемането му. Ако автомобила е в движение Доставчика трябва да осигури приемането на автомобила за ремонт до 30 календарни дни след подаване на документите за отстраняване на щетите и да приключи ремонта на автомобила до 30 календарни дни след приемането му

**6. Таблица „Емисии – за попълване от Участника“ и Таблица „Просвет на автомобила“**

**РАЗДЕЛ Б: ЦЕНИ И ДАННИ**

## ЦЕНОВИ ДОКУМЕНТ

### 1. ОБЩИ ПОЛОЖЕНИЯ

- 1.1. Обръща се внимание на Конкурсния документ, включително общите условия, спецификацията и съответните приложения, които следва да се тълкуват свързано със съответните ценови таблици.
- 1.2. На Доставчика не са гарантирани количества и продължителност на дейностите и това следва да бъде взето под внимание при попълването на съответните ценови таблици.
- 1.3. Цените следва да включват всички договорни задължения на Доставчика по Договора, било подразбиращи се или изрично упоменати.
- 1.4. Всички оферирани цени трябва да се представят в български лева, без ДДС и до втория знак след десетичната запетая.
- 1.5. *Цените ще са постоянни за срока на Договора.*

### ТАБЛИЦА ЦЕНОВО ПРЕДЛОЖЕНИЕ И ТАБЛИЦА СЕРВИЗНО ОБСЛУЖВАНЕ

- 1.6. Участникът задължително попълва цялата необходима информация (всички клетки) в таблица **Ценово предложение** и таблица **Сервизно обслужване**.
- 1.7. Единичните цените трябва да се представят, изразени само в български лева, без ДДС и до втория знак след десетичната запетая.
- 1.8. В таблица „Сервизно обслужване“ Участникът е вписал процент отстъпка на резервните части и консумативи за срока на договора, както и процент отстъпка от цена за труд при следгаранционнно и извънгаранционнно подържане.
- 1.9. Таблица „Ценово предложение“ и таблица „Сервизно обслужване“ трябва да бъдат подписани и подпечатани от Участника.

### 2. НАЧИН НА ПЛАЩАНЕ

- 2.1. След всяка доставка на Стоки и/или извършване на сервизно обслужване, предмет на договора, съгласно изискванията на договора, Доставчикът и Възложителят подписват Приемо-предавателен протокол.
- 2.2. Доставчикът издава коректно попълнена фактура въз основа на подписания без възражения от страна на Възложителя Приемо-предавателен протокол, освен ако Възложителят не е посочил, че ще придобие съответния автомобил при условията на лизинг при посочен от него лизингодател, съгласно чл. 1.6 от Раздел А.
- 2.3. При плащане чрез директна покупка Възложителят нарежда плащане за всеки доставен автомобил, съгласно Раздел А: Техническо задание в срок до 5 работни дни след получаването при Възложителя на описаните в предходната точка документи.
- 2.4. Плащането за всички останали Стоки и/или услуги съгласно условията на Договора ще се извършва по банков път, съгласно т.6 Плащане, ДДС и гаранция за изпълнение от Раздел Г: Общи условия на договора за доставка.

**3. ЦЕНОВИ ТАБЛИЦИ (за всяка обособена позиция) Таблица Ценово предложение и Таблица Сервизно обслужване**

**РАЗДЕЛ В: СПЕЦИФИЧНИ УСЛОВИЯ НА ДОГОВОРА**

## СПЕЦИФИЧНИ УСЛОВИЯ НА ДОГОВОРА

### 1. НЕУСТОЙКИ

- 2.3 В случай че Доставчикът не изпълнява своите задължения по договора, включително не спази Максималния срок на доставка, Доставчикът се задължава да изплати на Възложителя неустойка в съответствие с посоченото в настоящия Договор.
- 2.4 В случай, че Доставчикът не достави автомобил, предмет на договора, в рамките на Максималния срок на доставка, то той дължи неустойка в размер на 1% (един процент) от стойността на автомобила за всеки ден забава, но не повече от 20% (двадесет процента) от стойността му. В този случай Доставчикът трябва да предостави на Възложителя за своя сметка заместващ автомобил без шофьор, в добро техническо състояние и със същите или подобри характеристики като тези на недоставения автомобил, предмет на договора, до датата на реалното му доставяне и приемане, което се удостоверява с приемо-предавателен протокол, подписан без възражения от двете страни. В случай, че Доставчикът не предостави заместващ автомобил, Възложителят може да наеме автомобил от друга фирма като си приспадне разходите по наемането му от гаранцията за изпълнение на договора на Доставчика. В случай на забава повече от 30 (тридесет) дни ще се счита, че Изпълнителят е в съществено неизпълнение и Възложителят има право едностранно да прекрати договора.
- 2.5 Ако се наложи автомобил да бъде върнат в сервиза на Доставчика до 48 (четиридесет и осем) часа след завършване на ремонт поради некачествено отстраняване на установената повреда, Възложителят ще налага неустойка 100 (сто) лева за всеки отделен случай.
- 2.6 В случай, че Доставчика забави обслужването на гаранционен автомобил повече от 24 (двадесет и четири) часа поради липса на консумативи или резервни части, то той е длъжен да предостави на Възложителя заместващ автомобил с характеристики, подобни на забавения.
- 2.7 Ако сервизното обслужване или ремонт на даден автомобил, предмет на договора, надхвърля срока, договорен между Контролиращия служител и упълномощен представител на Доставчика, по причини, породени от Доставчика, то той е длъжен да предостави на Възложителя заместващ автомобил, отговарящ по вид и възможности на спрения за ремонт.
- 2.8 В случай, че Доставчикът забави ремонт на гаранционен автомобил повече от 5 (пет) работни дни и не предостави заместващ автомобил с характеристики подобни на забавения, то той дължи неустойка от 150 (сто) лева на ден за всеки календарен ден забава.
- 2.9 Ако сервизното обслужване или ремонт на даден автомобил при следгаранционен период, предмет на договора, надхвърля срока, договорен между Контролиращия служител и упълномощен представител на Доставчика, то Доставчикът дължи неустойка в размер на 5% (пет процента) от стойността на ремонта на новия автомобил, но не по-малко от 80.00 (осемдесет) лева за всеки календарен ден забавяне на ремонта на доставения автомобил.
- 2.10 Ако Доставчикът отложи приемането на поръчката за ремонт или обслужване в свой сервиз на автомобил, предмет на договора, и започването на ремонта или обслужването или отсрочи приемането му и/ или започването на ремонта или обслужването, и/ или извършването на периодичен технически преглед за по-късна дата с повече от 24 (двадесет и четири) часа от датата и часа, в които новият автомобил е закаран в сервиза на Доставчика освен в случаите по т.5.11 от Раздел А: Техническо задание, то Доставчикът дължи неустойка в размер на 5% (пет процента) от стойността на ремонта на автомобила, но не



по-малко от 50,00 (петдесет) лева за всеки календарен ден отлагане поръчката за ремонт или обслужване в свой сервиз на автомобила и започването на ремонта или обслужването или отсрочване приемането на автомобила и/ или започването на ремонта или обслужването, и/ или извършването на периодичен технически преглед.

- 2.11 Ако Доставчикът откаже да направи предварителна оценка на обема и/ или стойността на периодичен технически преглед или ремонт на даден автомобил или откаже да извърши възложен периодичен технически преглед или ремонт на даден автомобил, Доставчикът дължи неустойка в размер на 50.00 (петдесет) лева за всеки календарен ден за периода от отказа на Доставчика до извършването на такава предварителна оценка и/ или ремонт.
- 2.12 При забавяне на приемане на автомобил за ремонт по щета или забавяне на срока за отстраняване на щета, причинена от застрахователно събитие, чрез възлагателно писмо на Застрахователя на Възложителя към сервиза на Доставчика, като доверен такъв, и забавянето на приемането на автомобила или срока за ремонт надхвърля срока, договорен между Контролиращия служител и упълномощен представител на Доставчика, по причини породени от Доставчика, то той е длъжен да предостави на Възложителя заместващ автомобил, отговарящ по вид и възможности на спреният за ремонт. Ако Доставчика няма договор със Застрахователя на Възложителя за ремонт при щета, то той трябва да осигури сервиз за извършване на ремонта. В случай, че Доставчика не осигури заместващ автомобил, то той дължи неустойка от 100 (сто) лева на ден за всеки календарен ден забава.
- 2.13 Ако Доставчикът е пропуснал да опише сервизна дейност предписана от производителя в таблица „Сервизно обслужване“ то той се задължава да извършва тази дейност за своя сметка .
- 2.14 Доставчикът ще изплати неустойката в срок до 5 (пет) дни от получаването на писмено уведомление от Възложителя за налагането на съответната неустойка.

### **3. САНКЦИИ, НАЛАГАНИ НА “СОФИЙСКА ВОДА” АД**

- 3.1 Ако в който и да е момент, поради действие или бездействие от страна на Доставчика и/или негови служители, на “Софийска вода” АД бъдат наложени санкции по силата на действащото законодателство, Доставчикът се задължава да обезщети Възложителя по всички санкции в пълния им размер.

### **4. ГАРАНЦИЯ ЗА ИЗПЪЛНЕНИЕ НА ДОГОВОРА**

- 4.1 Размерът на гаранцията за изпълнение се равнява на 4 % (четири процента) от стойността на договора за съответната обособена позиция и е със срок и валидност съгласно предвиденото в договора, като Възложителят не дължи лихви на Доставчика за периода, през който гаранцията е престояла при него.
- 4.2 Възложителят не дължи лихви на Доставчика за периода, през който гаранцията за изпълнение е престояла при него.
- 4.3 В случай, че Доставчикът откаже да изплати неустойка, глоба или санкция, наложена съгласно изискванията на настоящия Договор, Възложителят има право да приспадне дължимата му сума от гаранцията за изпълнение на договора, представена от Доставчика, за да гарантира изпълнението на настоящия Договор.
- 4.4 В случай, че стойността на гаранцията за изпълнение се окаже недостатъчна, Доставчикът се задължава в срок от 5 работни дни да заплати стойността на

дължимата неустойка и да допълни своята гаранция за изпълнение до нейния пълен размер.

- 4.5 В случай, че Възложителят прекрати Договора поради неизпълнение от страна на Доставчика, то Възложителят има право да задържи изцяло гаранцията за изпълнение, представена от Доставчика.

**РАЗДЕЛ Г: ОБЩИ УСЛОВИЯ НА ДОГОВОРА ЗА ДОСТАВКА**

## **Съдържание:**

<b>Член</b>	<b>Наименование</b>
-------------	---------------------

---

1. ДЕФИНИЦИИ
2. ОБЩИ ПОЛОЖЕНИЯ
3. ЗАДЪЛЖЕНИЯ НА ДОСТАВЧИКА
4. ЗАДЪЛЖЕНИЯ НА ВЪЗЛОЖИТЕЛЯ
5. НЕУСТОЙКИ
6. ПЛАЩАНЕ, ДДС И ГАРАНЦИЯ ЗА ИЗПЪЛНЕНИЕ
7. КОНФИДЕНЦИАЛНОСТ
8. ПУБЛИЧНОСТ
9. СПЕЦИФИКАЦИЯ
10. ДОСТЪП И ИНСПЕКТИРАНЕ
11. ЗАГУБА ИЛИ ПОВРЕДА ПРИ ТРАНСПОРТИРАНЕ
12. ОПАСНИ СТОКИ
13. ДОСТАВКА
14. ГАРАНЦИЯ ЗА КАЧЕСТВО
15. ПРАВО НА ОТКАЗ
16. ОБРАЗЦИ И МОСТРИ
17. ДОСТЪП ДО ОБЕКТА И СЪОРЪЖЕНИЯ
18. ЗАСТРАХОВАНЕ И ОТГОВОРНОСТ
19. ПРЕОТСТЪПВАНЕ И ПРЕХВЪРЛЯНЕ НА ЗАДЪЛЖЕНИЯ
20. РАЗДЕЛНОСТ
21. ПРЕКРАТЯВАНЕ
22. ПРИЛОЖИМО ПРАВО
23. ФОРС МАЖОР

## ОБЩИ УСЛОВИЯ НА ДОГОВОРА ЗА ДОСТАВКА

Общите условия на договора за доставка, са както следва:

### 1. ДЕФИНИЦИИ

Следните понятия следва да имат определеното им по-долу значение. Думи в единствено число следва да се приемат и в множествено и обратно, думи в даден род следва да се възприемат, в който и да е род, ако е необходимо при тълкуването на волята на страните по настоящия договор. Думите, които описват дадено лице, включват всички представлявани от това лице страни по договора, независимо дали са свързани лица по смисъла на Търговския закон или не, освен ако от контекста не е ясно, че са изключени.

Преpraщането към даден документ следва да се разбира като преpraщане към посочения документ, както и всички други документи, които го изменят и/ или допълват.

- 1.1. **"Възложител"** означава "Софийска вода" АД, което възлага изпълнението на доставките по договора.
- 1.2. **"Доставчик/изпълнител"** означава физическото или юридическо лице (техни обединения), посочено в договора като доставчик и неговите представители и правоприемници.
- 1.3. **"Контролиращ служител"** означава лицето, определено от Възложителя, за което Доставчикът е уведомен и което действа от името на Възложителя и като представител на Възложителя за целите на този договор.
- 1.4. **"Договор"** означава цялостното съглашение между Възложителя и Доставчика, състоящо се от следните части, които в случай на несъответствие при тълкуване имат предимство в посочения по – долу ред:
  - 1.4.1. Договор;
  - 1.4.2. Раздел А: Техническо задание – предмет на договора;
  - 1.4.3. Раздел Б: Цени и данни;
  - 1.4.4. Раздел В: Специфични условия;
  - 1.4.5. Раздел Г: Общи условия;
- 1.5. **"Цена по договора"** означава цената, изчислена съгласно Раздел Б: Цени и данни.
- 1.6. **"Максимална стойност на договора"** означава пределната сума, която не може да бъде надвишавана при възлагане и изпълнение на договора.
- 1.7. **"Стоки"** – означава всички стоки, които се доставят от Доставчика, както е описано в настоящия Договор.
- 1.8. **"Обект"** означава всяко местоположение (земя или сграда), където ще се извършват доставките, предмет на настоящия договор и всяко друго място, предоставено от Възложителя за целите на договора.
- 1.9. **"Системи за безопасност на работата"** означава комплект от документи на Възложителя или нормативни актове съгласно българското законодателство, които определят начините и методите за опазване здравето и безопасността при извършване на доставките, предмет на договора.
- 1.10. **"Поръчка"** означава официална поръчка от Възложителя до Доставчика с пълно описание, съгласно Договора, на стоките, цената и мястото на доставка.

- 1.11. **"Срок на доставка"** означава фактическият период на доставка на поръчаните стоки, считано от датата на поръчката до датата на реалната доставка на стоките до мястото, определено от Възложителя. Срокът на доставката ще се измерва в работни дни.
- 1.12. **"Забавяне на доставката"** означава броя дни забава след изтичане на срока на доставка.
- 1.13. **"Дата на влизане в сила на договора"** означава датата на подписване на договора, освен ако не е уговорено друго.
- 1.14. **"Срок на Договора"** означава предвидената продължителност на предоставяне на доставките, както е определено в договора.
- 1.15. **"Неустойки"** означава санкции или обезщетения, които могат да бъдат налагани на Доставчика, в случай, че доставките не бъдат извършени в съответствие с условията и сроковете в настоящия договор.
- 1.16. **"Гаранция за изпълнение"** означава паричната сума или банковата гаранция, която Доставчикът предоставя на Възложителя, за да гарантира доброто изпълнение на договора.

## 2. ОБЩИ ПОЛОЖЕНИЯ

- 2.1. Предмет на настоящия Договор е ангажирането на Доставчика от страна на Възложителя да бъде негов неизключителен доставчик на Стоките за Срока на Договора срещу заплащане на Цената по Договора. Възложителят си запазва правото да закупува всяка една от посочените Стоки от други източници по свое усмотрение.
- 2.2. Заявените в Договора количества са примерни и са само с прогнозна цел. Те не дават гаранция за количествата поръчвани Стоки. Единичните цени на Стоките, вписани от Доставчика в Ценовите таблици към Договора, се прилагат за целия срок на договора.
- 2.3. Заглавията в този Договор са само с цел препращане и не могат да се ползват като водещи при тълкуването на клаузите, към които се отнасят.
- 2.4. Всяко съобщение, изпратено от някоя от страните до другата, следва да се изпраща чрез пратка с обратна разписка или по факс и ще се счита за получено от адресата от датата, отбелязана на обратната разписка, съответно от получаване на факса, ако той е пуснат до правилния факс номер (когато на доклада от факса за изпращане на насрещния факс е изписано „ОК“) на адресата.
- 2.5. Всяка страна трябва да уведоми другата за промяна или придобиване на нов адрес, телефонен или факс номер за кореспонденция възможно най-скоро, но не по късно от 48 часа от такава промяна или придобиване.
- 2.6. Неуспехът или невъзможността на някоя от страните да изпълни, в който и да е момент, някое (някои) от условията на настоящия Договор, не трябва да се приема като отмяна на съответното условие (условия) или на правото да се прилагат условията на настоящия Договор.
- 2.7. Настоящият договор не учредява представителство или сдружение между страните по него и никоя от страните няма право да извършва разходи от името и за сметка на другата. В изпълнение на задълженията си по договора нито една от страните не следва да предприема каквото и да е действие, което би могло да накара трето лице да приеме, че действа като законен представител на другата страна.
- 2.8. Евентуален спор или разногласие във връзка с тълкуването или изпълнението на настоящия договор страните ще решават в дух на разбирателство и взаимен интерес. В случай, че това се окаже невъзможно, спорът ще бъде решен по съдебен ред, освен ако страните не подпишат арбитражно споразумение.

- 2.9. Номерът и Датата на влизане в сила на Договора трябва да бъдат цитирани във всяка кореспонденция.
- 2.10. Всички задължения или разходи, възникнали за Доставчика в резултат на възлагането на настоящия Договор се приема, че са включени в офертата на Доставчика.
- 2.11. Доставчикът се задължава да обезщети изцяло Възложителя за всички щети и пропуснати ползи, както и да възстанови в пълния им размер санкциите, наложени от съд или административен орган, ведно с дължимите лихви, направените разноски, разходи, предявени към Възложителя във връзка с изпълнението на настоящия договор и дължащи се на действия, бездействия или забава на необходими действия на Доставчика и/или негови поддоставчици при или по повод изпълнението на доставките.
- 2.12. Някоя клауза извън чл.7 КОНФИДЕНЦИАЛНОСТ не продължава действието си след изтичане срока или прекратяването на договора, освен ако изрично не е определено друго в договора.

### **3. ЗАДЪЛЖЕНИЯ НА ДОСТАВЧИКА**

Без да се ограничава действието на специфичните условия на Договора, общите задължения на Доставчика са, както следва:

- 3.1. За срока на Договора Доставчикът се задължава да изпълнява задълженията си по настоящия договор точно и с грижата на добър търговец.
- 3.2. За срока на Договора Доставчикът се задължава да отдели на Възложителя такава част от своя персонал, време, внимание и способности, каквато е необходима за точното изпълнение на задълженията на Доставчика по Договора.
- 3.3. Доставчикът трябва да се съобразява с инструкциите на Възложителя, както и да пази добросъвестно интересите на Възложителя, във всеки един момент.
- 3.4. Доставчикът доставя Стоките съгласно изискванията на настоящия Договор.
- 3.5. Доставчикът договаря подходящи условия с подизпълнители, когато е допуснато ползването на подизпълнители, които условия да отговарят на разпоредбите на настоящия договор. Доставчикът носи отговорност за изпълнението на доставките, включително и за тези, изпълнени от подизпълнителите.
- 3.6. Доставчикът спазва и предприема необходимото, така че неговите служители и подизпълнители да спазват точно изискванията на приложимото право по повод на здравословните и безопасни условия на труда и изискванията на Възложителя за безопасност при работа.
- 3.7. Доставчикът трябва да изпраща фактури за плащания съгласно чл.6 ПЛАЩАНЕ, ДДС И ГАРАНЦИЯ ЗА ИЗПЪЛНЕНИЕ.
- 3.8. Доставчикът трябва да предоставя на Възложителя документи и/или сертификати, които доказват качеството на Стоките, доставяни на Възложителя.
- 3.9. Доставчикът осигурява за своя сметка всичко необходимо за изпълнението на предмета на настоящия Договор, освен ако писмено не е уговорено друго.
- 3.10. При изпълнение на Договора, Доставчикът предприема всички необходими действия да не възпрепятства дейността на Възложителя или на други доставчици, или да се ограничават права на трети лица, или да

се уврежда имущество, независимо дали то принадлежи на Възложителя или не.

- 3.11. Доставчикът се задължава да не допуска съхраняване и/или ползване на обекта на напитки с алкохолно съдържание и/или други вещества, които могат да пречат нормалното изпълнение на работите, както и да допуска до строителната площадка/до обекта, на който се предоставят услугите само квалифицирани работници, които не са употребили алкохол и са в добро здравословно състояние, позволяващо им да изпълняват нормално задълженията си.

#### **4. ЗАДЪЛЖЕНИЯ НА ВЪЗЛОЖИТЕЛЯ**

Без да се ограничават специфичните задължения на Възложителя съгласно договора, общите му задължения са, както следва:

- 4.1. Възложителят определя Контролиращ служител, за което своевременно уведомява Доставчика. Възложителят може да заменя Контролиращия служител за срока на договора по свое усмотрение.
- 4.2. Контролиращият служител може да упражнява правата на Възложителя съгласно договора, с изключение на правата, свързани с прекратяване и/или изменение на договора. Ако съгласно условията на назначаването си Контролиращият служител следва да получава изрично упълномощаване от Възложителя за упражняването на дадено правомощие, следва да се приеме, че такова му е дадено и липсата му не може да се противопостави на Доставчика.
- 4.3. Контролиращият служител може да определи Представител на контролиращия служител, като писмено уведомява Доставчика за това.
- 4.4. Представителят на Контролиращия служител не може да упражнява правата на Възложителя по договора, свързани с прекратяване и/или изменение на договора.

#### **5. НЕУСТОЙКИ**

Неустойките за забава при изпълнение на доставките и/или доставка на некачествени стоки са определени в Раздел В: Специфични условия на договора.

#### **6. ПЛАЩАНЕ, ДДС И ГАРАНЦИЯ ЗА ИЗПЪЛНЕНИЕ**

- 6.1. След като напълно се увери в доставката на Стоките съобразно изискуемото качество и количество и в уговорения срок, Възложителят трябва да заплати на Доставчика дължимата сума по цената (цените), вписана/и в Ценовата таблица в РАЗДЕЛ Б: ЦЕНИ И ДАННИ от този Договор и повторена в Поръчката (Поръчките).
- 6.2. След доставка на стоките, Доставчикът изготвя приемо - предавателен протокол и го предоставя на Възложителя за одобрение.
- 6.3. Плащането се извършва в 45 (четиридесет и пет дневен) срок от датата на представяне от Доставчика на коректно съставена фактура в резултат на подписан без възражения приемо - предавателен протокол.
- 6.4. Контактите между Възложителя и Доставчика във връзка с ежедневното изпълнение на Договора трябва да се осъществяват между Контролиращия служител или Представителя на контролиращия служител и Доставчика.
- 6.5. Възложителят може да задържи плащане или да прихване суми срещу насрещни дължими суми без допълнителни разходи за него, в случай че има основание за това.
- 6.6. Всички суми, посочени в Договора, са без ДДС, освен ако изрично не е посочено друго. ДДС, което се дължи по повод на тези суми, се начислява допълнително към тях.



- 6.7. Задържането и освобождаването на Гаранцията за изпълнение на Договора се осъществява съобразно условията и сроковете, посочени в Раздел В: Специфични условия на договора.

## **7. КОНФИДЕНЦИАЛНОСТ**

- 7.1. Освен с писмено съгласие на другата страна, никоя от страните не може да използва договора или информация, придобита по повод на договора, за цели извън изрично предвидените в договора.
- 7.2. Освен с писмено съгласие на другата страна, никоя страна не може по време на договора или след това да разкрива и/или да разрешава разкриването на трети лица на всякаква информация, свързана с дейността на другата страна, както и друга конфиденциална информация, която е получена или е могла да бъде получена по време на договора.
- 7.3. В случай, че Възложителят поиска, Доставчикът прави необходимото така, че неговите служители или подизпълнители да поемат директни задължения към Възложителя по повод на конфиденциалността във форма, приемлива за Възложителя.

## **8. ПУБЛИЧНОСТ**

Освен ако не е необходимо за подписването или е уговорено като необходимо за изпълнението на договора, Доставчикът не публикува по своя инициатива и не разрешава публикуването, заедно или с друго лице, на информация, статия, снимка, илюстрация или друг материал от какъвто и да е вид по повод на договора или дейността на Възложителя преди предварителното представяне на материала на Възложителя и получаването на неговото писмено съгласие. Такова съгласие от Възложителя важи само за конкретното публикуване, което е изрично поискано.

## **9. СПЕЦИФИКАЦИЯ**

- 9.1. Доставчикът се задължава да изпълнява доставките съгласно Раздел А: Техническо задание – предмет на договора, спецификациите, чертежите, мострите или други описания на доставките, част от договора.
- 9.2. Ако Доставчикът изпълни доставки, които не отговарят на изискванията на договора, Възложителят може да откаже да приеме тези доставки и да търси обезщетение за претърпени вреди и пропуснати ползи. Възложителят може да предостави на Доставчика възможност да повтори изпълнението на неприетите доставки преди да потърси други доставчици.

## **10. ДОСТЪП И ИНСПЕКТИРАНЕ**

Възложителят има право да инспектира в подходящо време съоръженията и сградите на Доставчика, както и помещенията на Поддоставчиците, за производство на Стоките. За тази цел Доставчикът трябва да осигури достъп на Възложителя до своите помещения.

## **11. ЗАГУБА ИЛИ ПОВРЕДА ПРИ ТРАНСПОРТИРАНЕ**

- 11.1. Доставчикът трябва да уведоми Възложителя за всяка загуба или повреда на Стоките, включително частична загуба, дефекти или невъзможност да достави цялата или част от партидата.
- 11.2. Рискът от случайно повреждане или погиване – пълно или частично - на Стоките при транспортирането им, включително до мястото на доставка и предаването им на Възложителя се носи от Доставчика.

## **12. ОПАСНИ СТОКИ**

- 12.1. Всяка информация, притежавана от или на разположение на Доставчика, която се отнася до всякакви потенциални опасности при транспортиране, предаване или използване на доставяните Стоки, трябва незабавно да бъде съобщена на Възложителя.

- 12.2. Доставчикът трябва да предостави подробна информация за всички рискове за персонала на Възложителя, произтичащи от специфичното използване на Стоките, предмет на настоящия договор.
- 12.3. Доставчикът трябва да маркира опасните Стоки с международен символ(и) за опасност и да изпише името на материала им на български език. Транспортните и всички други документи трябва да включват декларация относно опасността и наименованието на материала на български език. Стоките трябва да бъдат придружавани от информация за възможни аварийни ситуации на български език под формата на писмени инструкции, етикети или означения. Доставчикът трябва да спазва изискванията на българското законодателство и на международните споразумения, свързани с пакетирането, поставянето на етикети и транспортирането на опасните Стоки.
- 12.4. Доставчикът трябва да представи инструкции за безопасно използване на всички Стоки, доставяни на Възложителя или използвани от Доставчика или от неговите Поддоставчици на обекта. Инструкциите трябва да включват минимум следното.
  - 12.4.1. информация за опасностите от използване на Стоките;
  - 12.4.2. оценка на риска от използване на Стоките;
  - 12.4.3. описание на контролните мерки, които трябва да се вземат;
  - 12.4.4. подробности за необходимо предпазно облекло;
  - 12.4.5. подробности за максималните граници на излагане на открито или за приложимите стандарти на излагане на открито, приложими за съответния материал;
  - 12.4.6. всякакви препоръки за следене на здравето състояние;
  - 12.4.7. препоръки, свързани с осигуряване, поддръжка, почистване и тестване на респираторно защитни и на вентилационни съоръжения.
  - 12.4.8. препоръки за боравене с отпадъци, включително и начини на депониране.
- 12.5. Информацията, която Доставчикът предоставя по горепосочените точки, трябва да се изпраща преди доставката на Стоките.

### **13. ДОСТАВКА**

- 13.1. Стоките трябва да се доставят от Доставчика до мястото, посочено в Договора или в поръчката, освен ако писмено не е уговорено друго между страните.
- 13.2. Собствеността и рискът от повреждане или загуба на Стоките се носи от Доставчика до тяхното доставяне на мястото, посочено в Договора или в Поръчката (поръчките), и приемане от оторизиран представител на Възложителя.
- 13.3. Доставчикът трябва да предприеме необходимите действия всички Стоки да бъдат надлежно пакетираны, така че да достигнат местоназначението си в добро състояние. Всички Стоки трябва да бъдат доставяни и разтоварвани на мястото, на датата и в часа, посочени в Поръчката (поръчките) или в Договора.
- 13.4. Всички Стоки, доставяни на Възложителя, трябва да се придружават от известие за доставка, съдържащо Ком. номера на Поръчката (поръчките) и Спецификацията (спецификациите). Известието за доставка трябва да бъде подписано от Възложителя като доказателство за приемането на Стоките.

- 13.5. Датата (датите) и часът на доставка на Стоките трябва да бъдат определени в Поръчката (поръчките), освен ако не е уговорено друго между страните. Часът на доставка се определя от моментните обстоятелства, освен ако изрично не е уговорено друго между страните. Доставчикът трябва да предостави инструкции или всякаква друга необходима информация, които да позволят на Възложителя да приеме доставката на Стоките.
- 13.6. Възложителят си запазва правото да отмени всяка Поръчка или всяка неизпълнена част от нея, в случай, че Доставчикът не достави поръчаните Стоки на уговорената дата. В случай на необходимост от повторно поръчване Възложителят може да поръча Стоките от друг доставчик, като всички допълнителни разходи, произтичащи от това, се поемат от Доставчика.
- 13.7. Количествата доставяни Стоки трябва да отговарят на съответните количества, поръчвани от Възложителя освен ако не е уговорено друго. Възложителят може по свое усмотрение да приеме или не частична доставка на Стоките.
- 13.8. Когато Доставчикът изисква от Възложителя да връща опаковките на Стоките, разходите по връщането се поемат от Доставчика. Разходите по връщането се възстановяват на Възложителя в срок до 30 (тридесет) дни, считано от датата на изпращане на опаковките от страна на Възложителя.
- 13.9. Когато Доставчикът доставя Стоките с МПС, наличните празни опаковки могат да бъдат върнати със същото МПС. Всички опаковки, които подлежат на връщане, трябва да бъдат маркирани като такива.

#### **14. ГАРАНЦИЯ ЗА КАЧЕСТВО**

- 14.1. Доставчикът гарантира, че качеството на Стоките съответства на изискванията на действащото българско законодателство към момента на доставка на Стоките, както и на спецификациите към договора.
- 14.2. Освен ако друго не е уговорено, без да се ограничават други негови права, Доставчикът трябва във възможно най-кратък срок, но не повече от 10 (десет) дни от датата на уведомяване от страна на Възложителя за дефект или неизпълнение на задължения по Договора, да поправи или замени всички Стоки, които са били или са станали дефектни в срок от 12 (дванадесет) месеца от датата на пускането им в експлоатация или 18 (осемнадесет) месеца от датата на доставянето им. Срокът се удължава пропорционално, ако подобни дефекти се появят след подмяната при правилна експлоатация и се дължат на дефектен дизайн, на погрешни инструкции от страна на Доставчика, или Стоките са некачествени или дефектни поради начина на производство, или има друго нарушение на дадените гаранции на Възложителя.
- 14.3. В случай, че Доставчикът не поправи даден дефект или не подмени дадени дефектни Стоки в срок до 10 (десет) дни от датата на уведомяване от страна на Възложителя, то Възложителят може да поправи или по собствено усмотрение да подмени тези стоки за сметка на Доставчика.

#### **15. ПРАВО НА ОТКАЗ**

- 15.1. В случай, че Доставчикът достави Стоки, които не съответстват на уговореното по този Договор и на Поръчката (поръчките), независимо дали по качество или по количество, или не са годни да се ползват съобразно целите на Договора или по друг начин не съответстват на уговореното в Договора, Възложителят, без да се ограничават други негови права, има правото да откаже приемането на тези Стоки.

- 15.2. Възложителят може да предостави възможност на Доставчика да замени неприетите Стоки с други, съответстващи на Договора и Поръчката (поръчките), преди да ги закупи от друго място.
- 15.3. Възложителят връща на Доставчика всички неприети Стоки за негова сметка.

## **16. ОБРАЗЦИ И МОСТРИ**

- 16.1. Доставчикът трябва при поискване от страна на Възложителя да предостави образци, мостри и инструкции за ползване на Стоките. Подобно предоставяне по никакъв начин не освобождава Доставчика от неговите отговорности по Договора.
- 16.2. Доставчикът не трябва да се отклонява от нито една одобрена мостра или образец, без предварително да е получил писмено съгласие за това от страна на Възложителя.

## **17. ДОСТЪП ДО ОБЕКТА И СЪОРЪЖЕНИЯТА**

- 17.1. Ако това е необходимо за изпълнението на предмета на Договора, Възложителят трябва да предостави достъп до Обекта на оторизирани представители на Доставчика. Достъпът се предоставя след предварително предизвестие от страна на Доставчика.
- 17.2. Доставчикът предприема необходимите действия неговите служители да не навлизат в други части на Обекта и да ползват само посочените от Възложителя пътища, маршрути и сгради.

## **18. ЗАСТРАХОВАНЕ И ОТГОВОРНОСТ**

- 18.1. Доставчикът носи пълна имуществена отговорност за вреди, причинени по повод изпълнението на договора, както следва:
  - 18.1.1. Нараняване или смърт на някое лице (служител на Възложителя, служител на Доставчика или наето от него лице или на трети лица при или във връзка с изпълнението на договора;
  - 18.1.2. Повреда или погиване имуществото на Възложителя или на трети лица при или във връзка с изпълнението на договора.

Тази отговорност обхваща и претенциите на трети лица, съдебни процедури, имуществени и/или неимуществени вреди, разноски и всякакви други разходи, свързани с гореизложеното.

- 18.2. Доставчикът следва да притежава всички задължителни застраховки, съгласно действащата нормативна уредба, както и поддържа валидни застраховки за своя сметка за срока на договора.

- 18.3. Застрахователните полици се представят на Възложителя при поискване.

## **19. ПРЕОТСТЪПВАНЕ И ПРЕХВЪРЛЯНЕ НА ЗАДЪЛЖЕНИЯ**

- 19.1. Договорът не може да бъде прехвърлен или преотстъпен като цяло на трето лице.

## **20. РАЗДЕЛНОСТ**

В случай, че някоя разпоредба или последваща промяна в договора се окаже недействителна, останалите разпоредби продължават да бъдат валидни и подлежащи на изпълнение.

## **21. ПРЕКРАТЯВАНЕ**

- 21.1. Възложителят може (без да се накърняват други права или задължения по договора) да прекрати договора без каквито и да е компенсации или обезщетения с писмено известие до Доставчика при следните обстоятелства:

- 21.1.1. ако Доставчикът и/или служителите на Доставчика виновно и/или нееднократно предоставят невярна информация или сведения, значително нарушат правилата за безопасност и здраве при работа, продължително и/или съществено не изпълняват задълженията си по договора.
- 21.1.2. ако за Доставчика е открито производство по несъстоятелност.
- 21.2. Всяка страна има право едностранно да прекрати Договора изцяло или отчасти, в случай че другата страна е в неизпълнение на Договора и не поправи това положение в четиринадесетдневен срок от получаването на писмено уведомление за това неизпълнение от изправната страна.
- 21.3. В случай, че Възложителят прекрати Договора поради неизпълнение от страна на Доставчика, то Възложителят има право да задържи изцяло гаранцията за изпълнение, внесена от Доставчика.
- 21.4. Възложителят има право да прекрати договора с едномесечно писмено предизвестие. Възложителят не носи отговорност за разходи след срока на предизвестieto.
- 21.5. Страните могат да прекратят договора по всяко време по взаимно съгласие.
- 21.6. Прекратяването на договора не влияе на правата на всяка от страните, възникнали преди или на датата на прекратяване. При прекратяване на договора всяка страна връща на другата цялата информация, материали и друга собственост.
- 21.7. При изтичане или прекратяване на договора Доставчикът се задължава да съдейства на нов Доставчик за поемане изпълнението на договор. Направените от Доставчика разходи за това се поемат от Възложителя, след неговото предварително одобрение.

## **22. ПРИЛОЖИМО ПРАВО**

Към този договор ще се прилагат и той ще се тълкува съобразно разпоредбите на българското право.

## **23. ФОРС МАЖОР**

- 23.1. При възникване на форсмажорни обстоятелства по смисъла на чл.306 от Търговския закон на Република България, водещи до неизпълнение на договора страната, която се позовава на такова обстоятелство трябва да уведоми другата в какво се състои непреодолимата сила и възможните последици от нея за изпълнението на договора.

Страните трябва да направят това уведомление до 3 (три) дни от настъпването на обстоятелствата.